



Dag van de Schep en Lokale Economie

Brugge, 12 mei 2023



Welkomstwoord
Jean de Bethune, Gedeputeerde voor Economie



KERNpunt



Voor sterke handelskernen
in West-Vlaanderen

Dag van de Schepen Lokale Economie



KERNpunt
Voor sterke handelskernen
in West-Vlaanderen



Liederik Cordonni

Coördinator detailhandel KERNpunt

**Een nieuwe naam, dezelfde
kernversterkende
dienstverlening!**



KERNpunt
Voor sterke handelskernen
in West-Vlaanderen

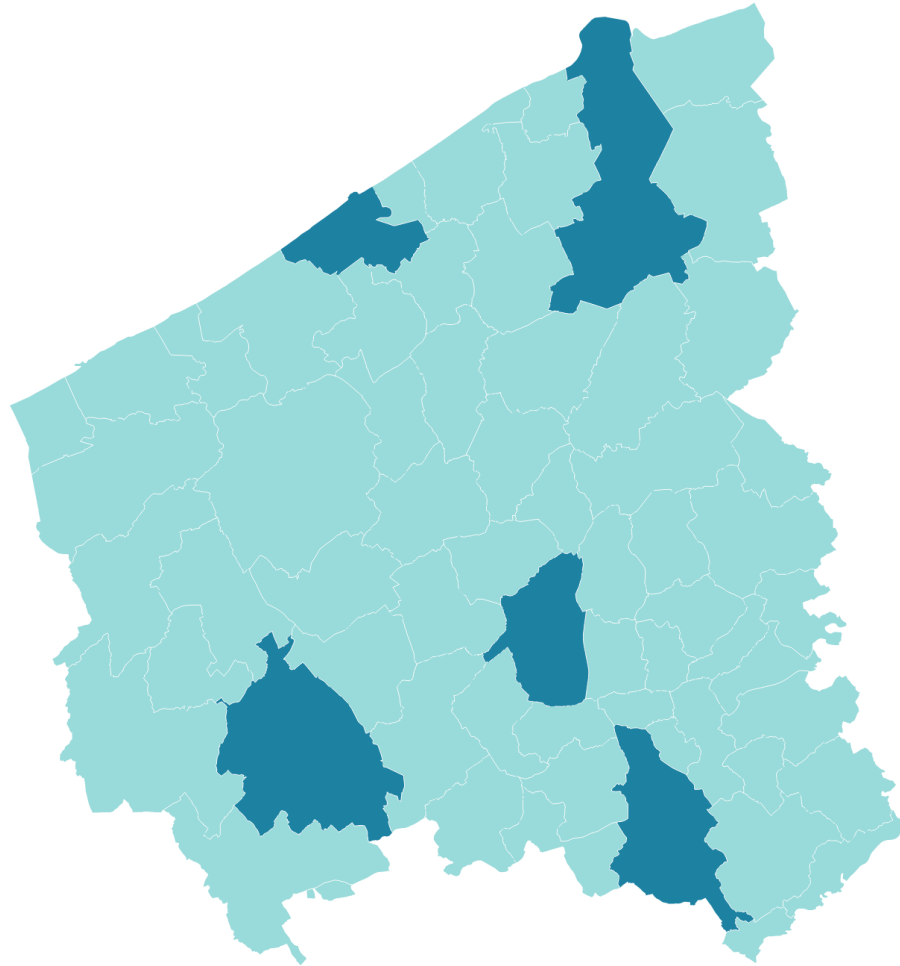


Enkele cijfers

- 8 kernversterkende EU-projecten
 - Commerciële Innovatie | Commerciële Inspiratie
 - Winkelweb
 - KISS:West | KrakWest
 - KICK (en COMMERCE! ?)
 - INVEST 1.0 (en 2.0 ?)
 - DAKS 2.0
- 18 Strategisch commerciële plannen (in opmaak)
- 7 Proeftuinen detailhandel (in uitvoering)
- Retail Coaching
 - 32 afgeronde trajecten
 - 14 trajecten lopende / in opstart
- 12 à 16 Ateliers Lokale Economie per jaar
 - Regionaal
 - Provinciaal

DEELNAME PROJECT KICK / COMMERCE!

■ JA ■ NEEN



Project KICK / COMMERCE!

- Brugge
- Ieper
- Kortrijk
- Oostende
- Roeselare
- POM West-Vlaanderen
- OC West / KERNpunt

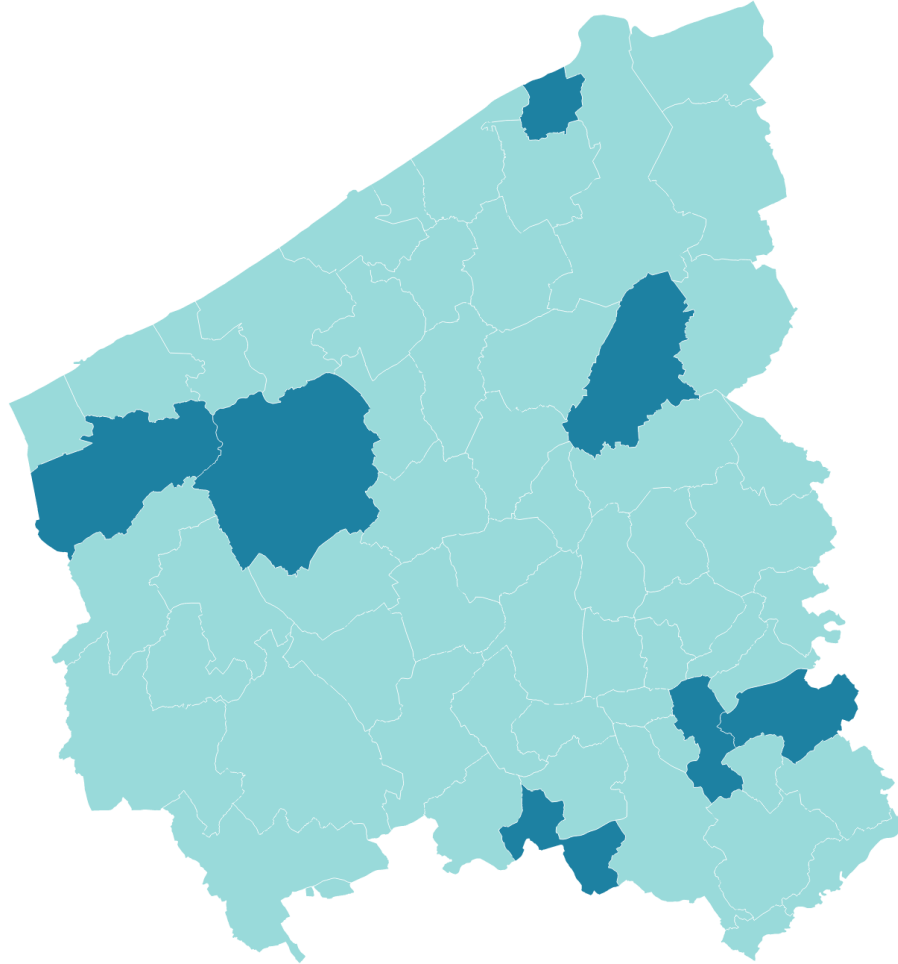
Kernversterkende acties op niveau van de **steden** en van de **handelaars**.

Uitwisseling en uittesten van goede praktijken en experimenten.

Disseminatie naar alle lokale besturen.

DEELNAME PROJECT DAKS 2.0

■ JA ■ NEEN



Created with Datawrapper

Project DAKS 2.0

- Blankenberge
- Diksmuide
- Harelbeke
- Menen
- Oostkamp
- Veurne
- Waregem
- POM West-Vlaanderen
- OC West / KERNpunt

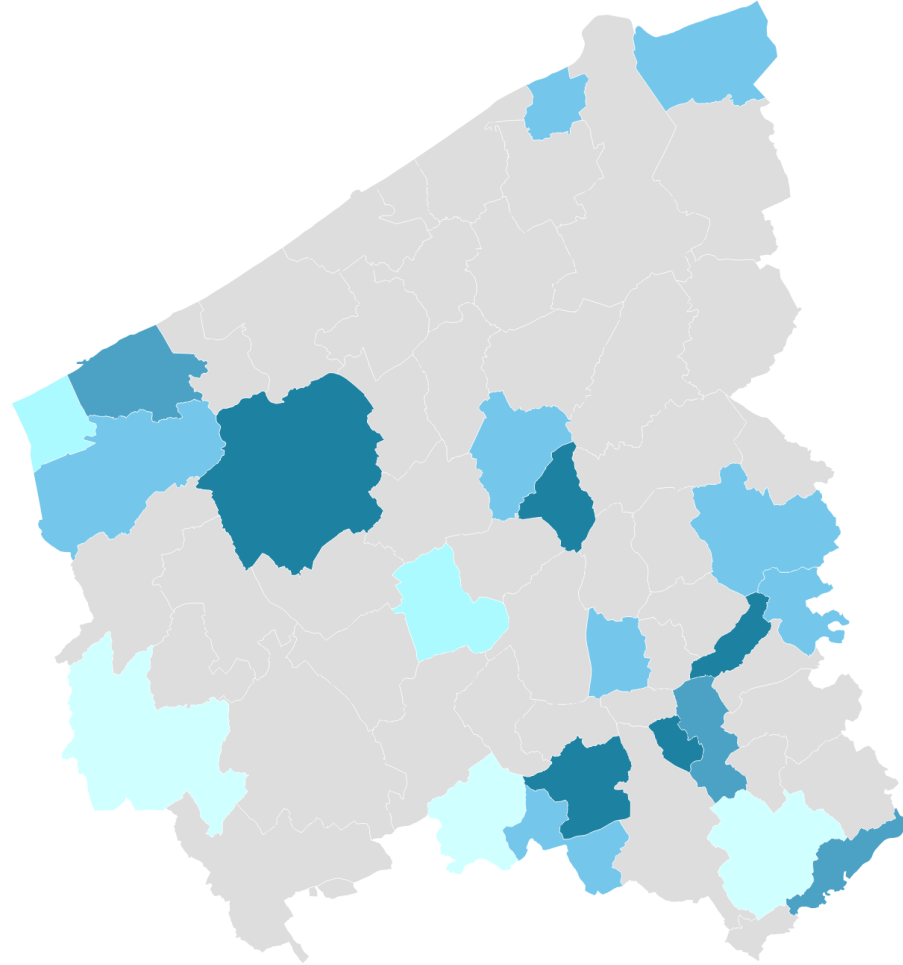
Aankoop, implementatie en actief gebruik van **passantendata** ifv **parkeerbeleid**, evaluatie **events** en **acquisitiebeleid**.

Disseminatie naar andere lokale besturen.

Uitwisseling met andere City of Things projecten

STRATEGISCH COMMERCIEEL PLAN

■ AFGEROND
 ■ LAATSTE FASE
 ■ LOPEND
 ■ IN OPSTART
 ■ IN OPTIE



Created with Datawrapper

Strategisch Commerciële Plannen

- Avelgem
- Blankenberge
- De Panne
- Dentergem
- Diksmuide
- Harelbeke
- Izegem
- Knokke-Heist
- Koksijde
- Kuurne
- Lichtervelde
- Menen
- Oostrozebeke
- Staden
- Tielt
- Torhout
- Veurne
- Wevelgem

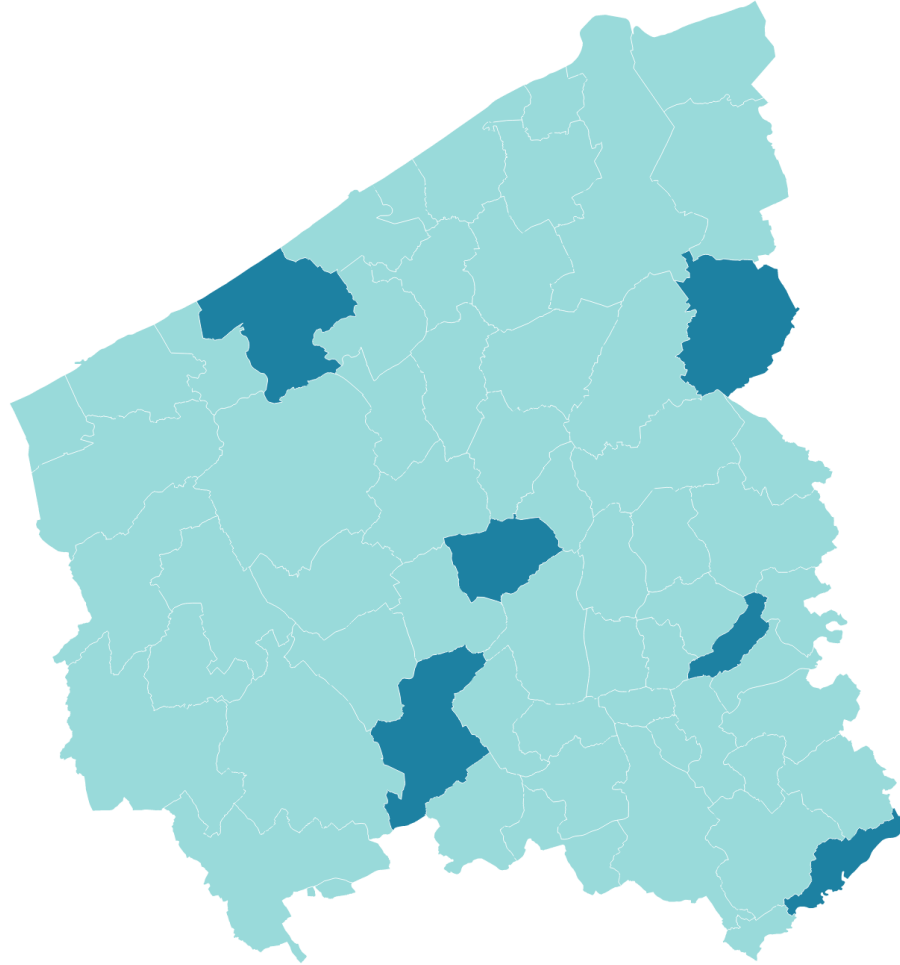
Kwantitatieve (i.s.m. POM W-VL) en kwalitatieve **analyse** van het huidige beleid en van de kern en het detailhandelsapparaat.

Opmaak strategische **visie** en **doelstellingen**.

Opmaak **actieplan** op maat van de gemeente.

PROEFTUINEN DETAILHANDEL

■ JA ■ NEEN



Created with Datawrapper

Proeftuinen Detailhandel

- Avelgem
- Beernem
- Hooglede
- Middelkerke
- Oostrozebeke
- Zonnebeke

Analyse en **actieve aanpak** van specifieke problematiek.

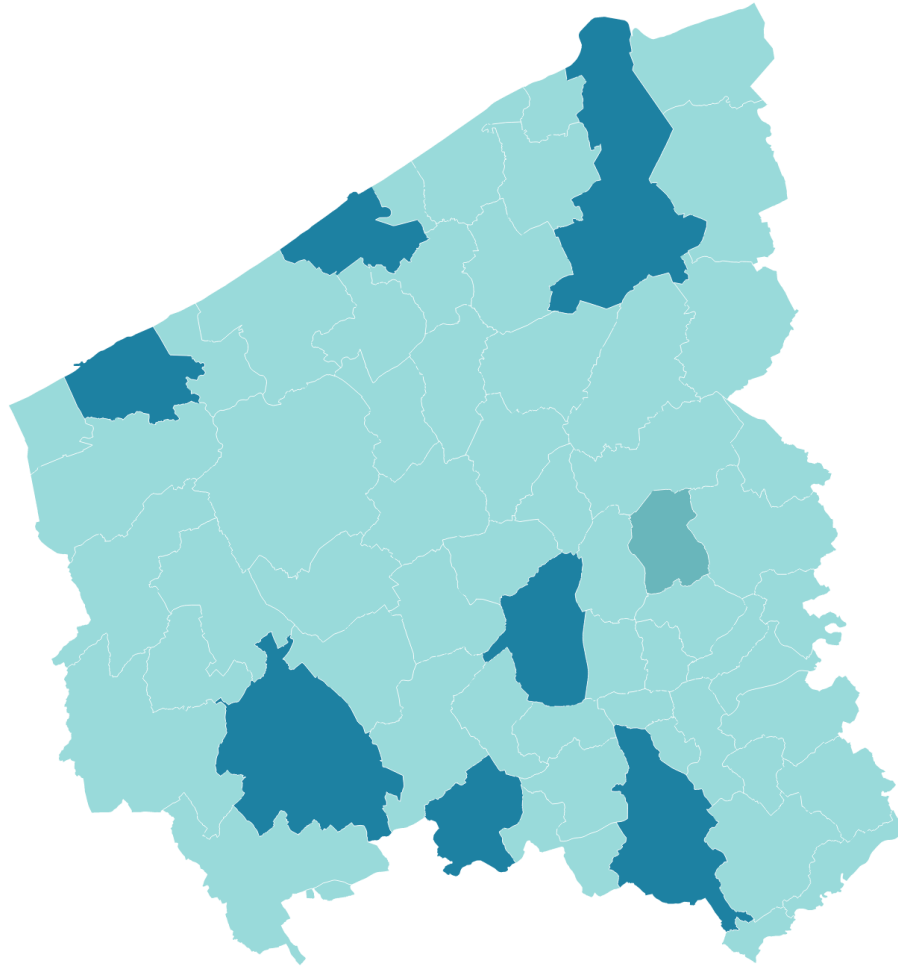
Promotie, wekelijkse markten, vertrek financiële instellingen, visievorming, heraanleg openbaar domein en aantrekken jonge bewoners.

Disseminatie naar alle lokale besturen.

i.s.m. POM en Provincie West-Vlaanderen

RETAIL COACHING

■ JA ■ NEEN ■ OPTIE



Created with Datawrapper

RETAIL COACHING

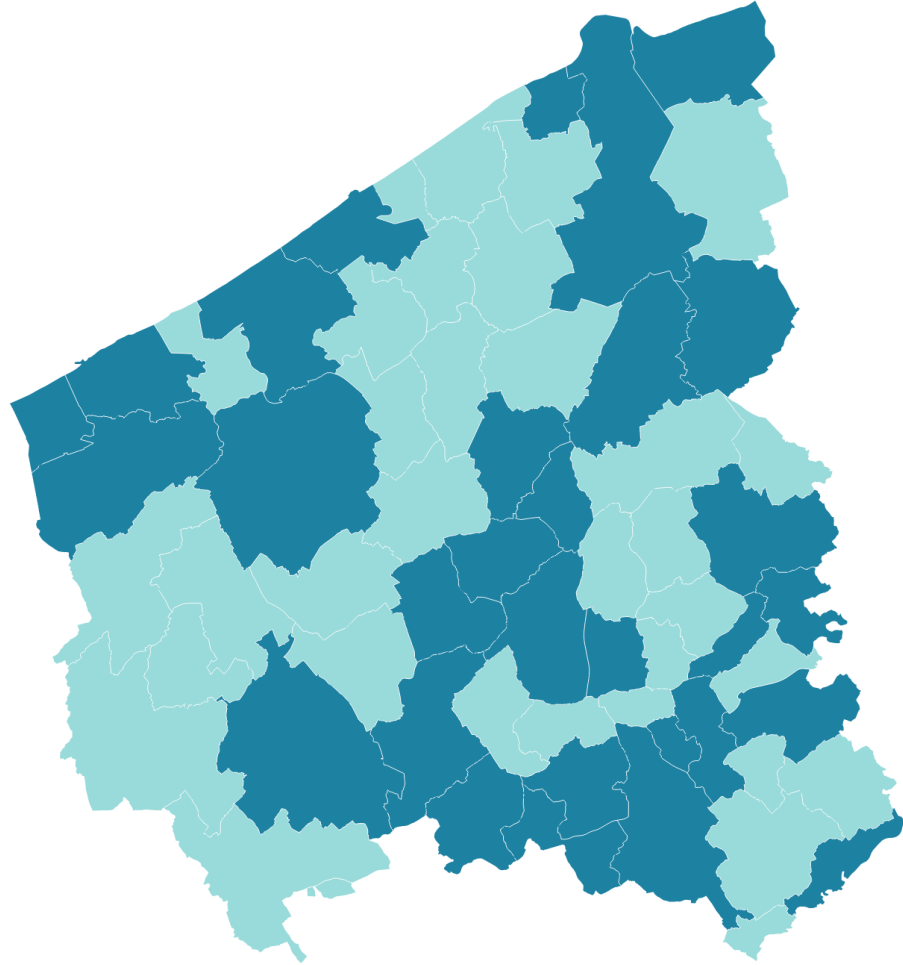
- Brugge
- Ieper
- Koksijde
- Kortrijk
- Oostende
- Roeselare
- Wervik

Analyse en individuele coaching van **handelaars** op basis van fysieke en digitale scan.

Op vraag van lokale besturen in functie van beleid of problematiek.

ACTIEVE ONDERSTEUNING KERNpunt

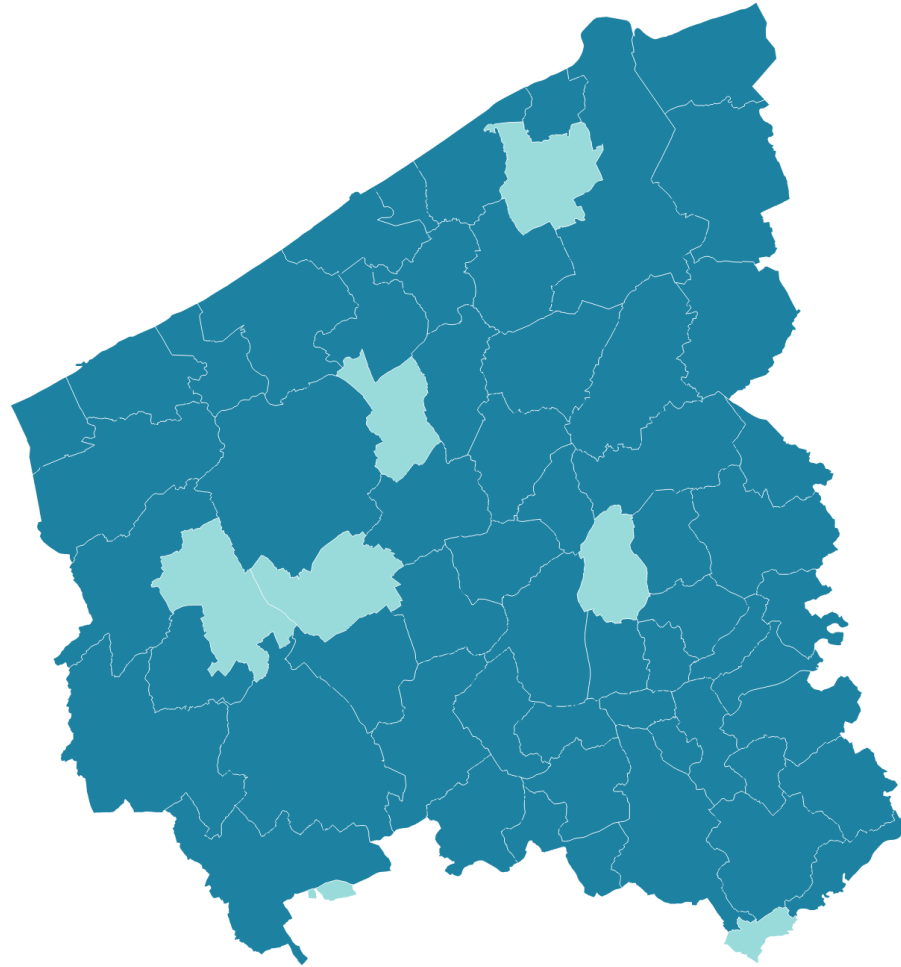
■ JA ■ NEEN



Actieve ondersteuning vanuit OC West / KERNpunt (sinds 2021)

Deelname Ateliers Lokale Economie (sinds 2021)

■ JA ■ NEEN



Ateliers Lokale Economie (deelname sinds 2021)

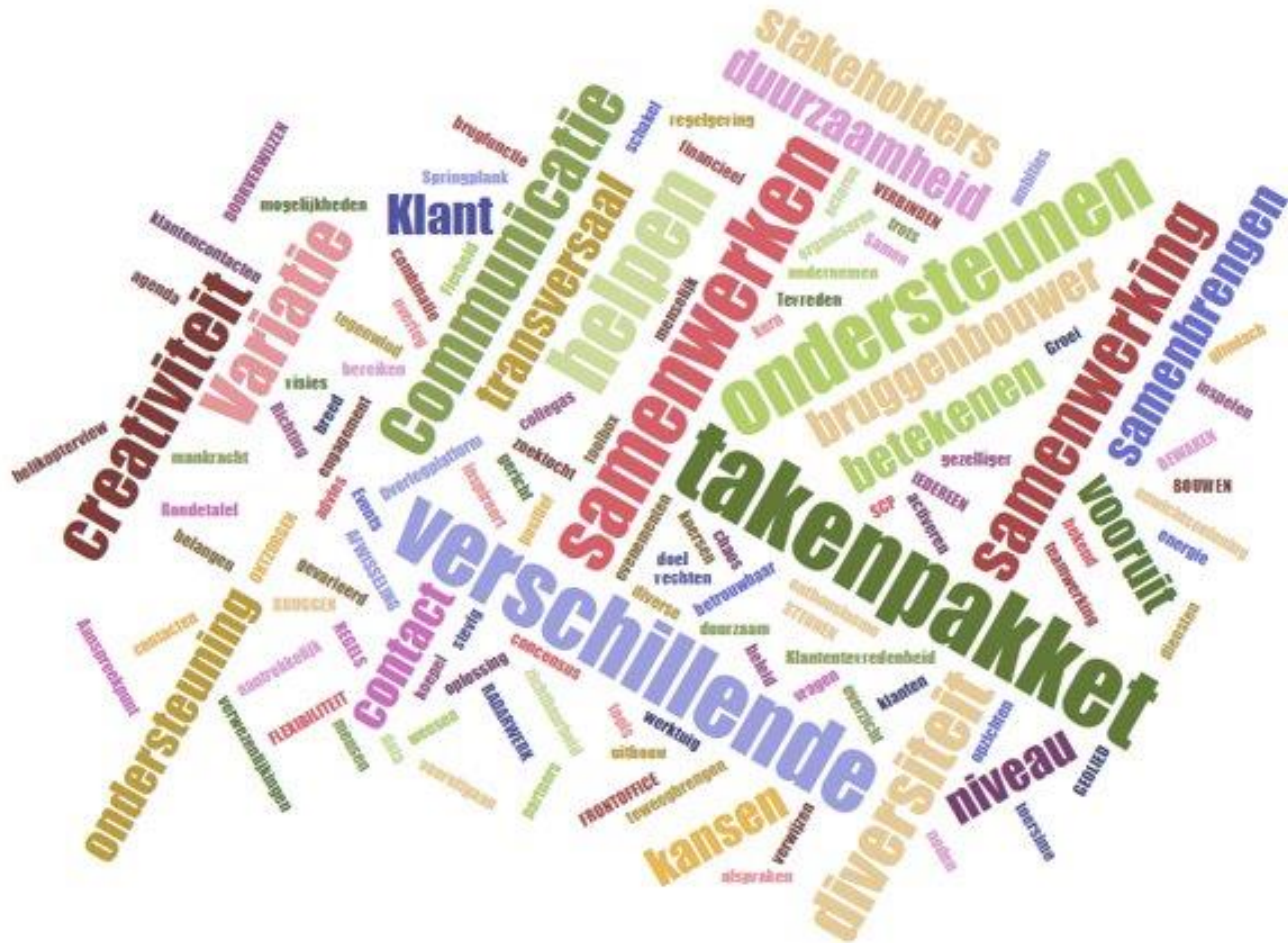
- Informeren
- Inspireren
- Uitwisseling tussen lokale besturen
- Regionaal & Provinciaal

i.s.m. Streekwerking POM en Provincie W-VL

Dag van de Ambtenaar Lokale Economie (2022)

- 12 mei 2022 – Staden
- Ambtenaren LE uit 30 gemeenten
- Techniek – LEGO Serious Play
- Wat motiveert de Ambtenaar LE?
- Dromen en uitdagingen van de Ambtenaar LE?
- Actiepunten?





VARIATIE in TAKENPAKKET
en CONTACTEN

BRUGGEN BOUWEN tussen
partners | SAMENWERKEN
met andere diensten

Klanten HELPEN en
ONDERSTEUNEN

CREATIVITEIT aan de dag
leggen

COMMUNICEREN en iets
BETEKENEN

Motivatie Ambtenaar LE?



KERNVERSTERKING door te bouwen aan groene, bruisende, levendige centra, zonder LEEGSTAND.

Behoeftte aan

- goede DATA
- LANGETERMIJNVISIE
- voldoende MIDDELEN
- SAMENWERKING
- verbindende COMMUNICATIE tussen politiek, ambtenaren en handelaars

Dromen en uitdagingen?

Aandachtspunten?

- Lokaal bestuur meer runnen als bedrijf en verdere professionalisering van het politieke niveau
- Nog meer intergemeentelijke samenwerking op vlak van lokale economie
- Meer samenwerking en transparantie tussen de diensten van het lokaal bestuur
- Meer middelen voor lokale economie | in lijn met de ambities van het lokaal bestuur
- Efficiëntiewinsten



Programma

- Circulair ondernemen: zuurstof voor de lokale economie? – Elmar Willems
- Toekomst en mogelijkheden van retail binnen de metaverse – Jonathan Maes
- Intergemeentelijke samenwerking – Senne Van Hoof
- Uitwisseling
- Netwerklunch



Elmar Willems

Projectleider Lokaal Circulair | Vlaanderen Circulair/OVAM

Dag van de Schepen Lokale Economie Circulair ondernemen: zuurstof voor de lokale economie?

Elmar Willems

Facilitator Circulaire Economie / Projectleider Lokaal Circulair



vlaanderen-circulair.be



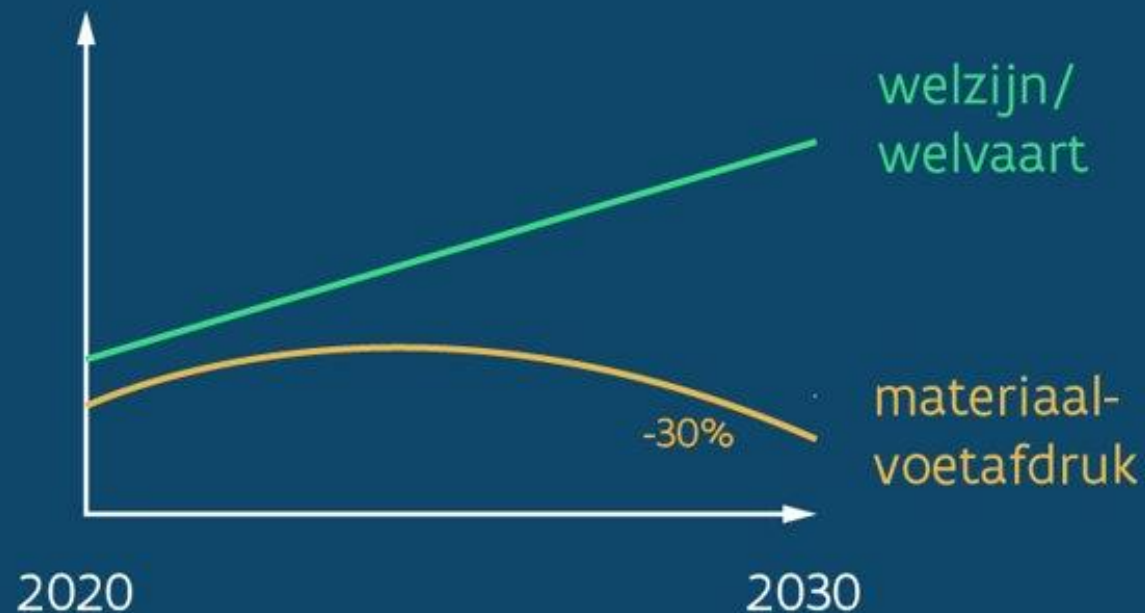
Transversale beleidsprioriteit Vlaamse regering

VLAANDEREN ALS KOPLOPER IN CIRCULAIRE ECONOMIE

1 ONTKOPPELEN (RELATIEF)
materiaalvoetafdruk ontkoppelen van welvaart

2 REDUCTIE (ABSOLUUT)
materiaalvoetafdruk -30% tegen 2030

3 EEN PUBLIEK-PRIVAAT PROJECT
dit realiseren in een partnerschap



INHOUDELIJK

Januari 2021: start van de opmaak van de inhoudelijke werkagenda per thema
Eerste helft 2021: inhoudelijke afstemming van en beslissing over de werkagenda's

6 werkagenda's

Publiek-private partnerschappen met eigen dynamiek, doelen, trekkers en acties



circulair bouwen



chemie en kunststoffen



water-kringlopen



bio-economie



voedselketen



maakindustrie

Roadmap Circulaire Economie

7 hefboomen

Versnellers om drempels te overwinnen en goede praktijken ingang te doen vinden

Beleidsinstrumenten

Lokaal beleid
Vlaams Beleid
Intra-Belgisch Platform
Europese agenda

Circulair aankopen

ProCirc
Voorbeeldrol overheid
Innovatieve overheidsopdrachten

Communicatie

Sensibilisering, co-creatie
Kennisdeling & best practices
Monitoring, rapportering

Onderzoek

Strategische onderzoeksagenda's
Monitor CE
Steunpunt CE-Center

Innoveren & ondernemen

VLAIO-steun & diensten
VC Partnerschap en begeleiding
Experimenten, projecten

Financiering

Stimulerings- en investeringsbeleid
Vlaams fonds CE?
rol PMV?

Jobs & vaardigheden

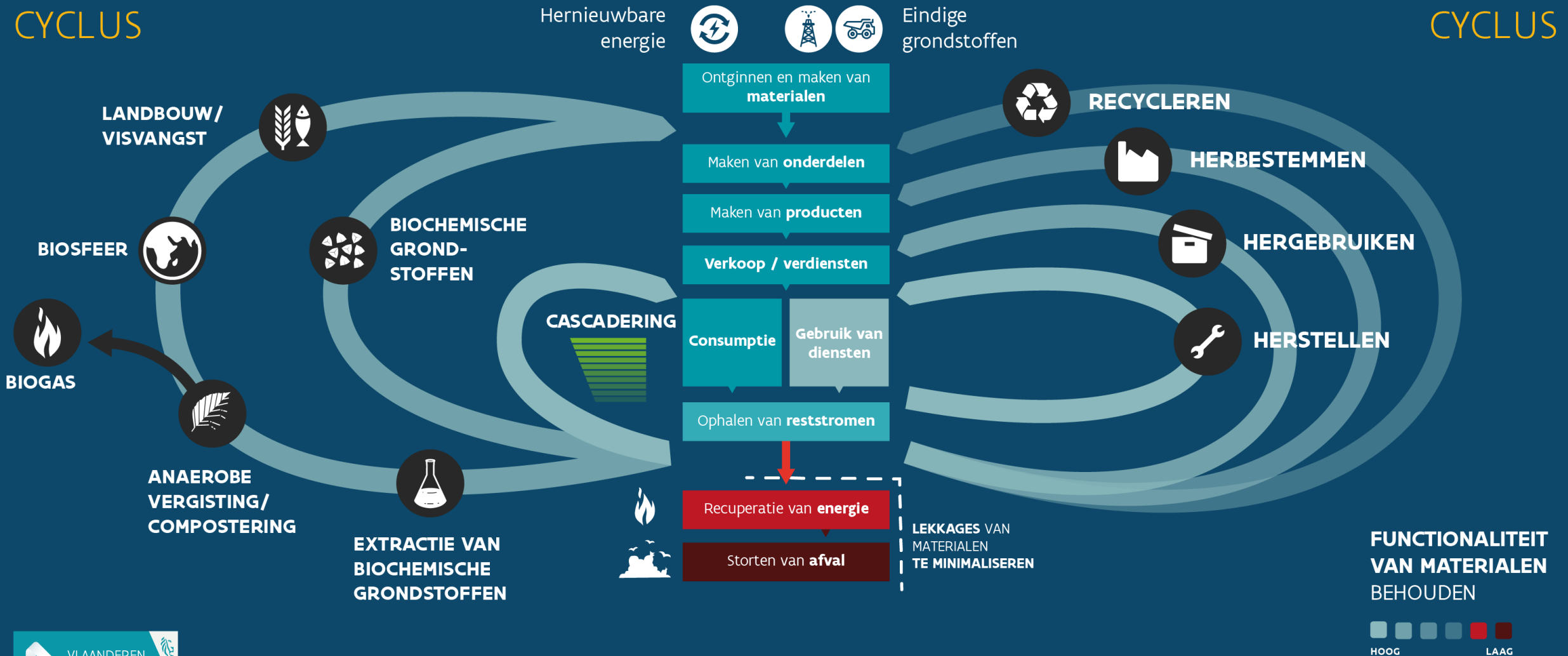
Onderwijs
Starters en bedrijven
Werkgelegenheid/ sociale economie

DE CIRCULAIRE ECONOMIE

Waardebehoud en hernieuwbaarheid
toegepast op (bio)materialen

BIOLOGISCHE
CYCLUS

TECHNISCHE
CYCLUS



R-STRATEGIEËN



CIRCULAIRE
ECONOMIE

PRODUCT
SLIMMER
MAKEN EN
GEBRUIKEN

R0 REFUSE

product overbodig maken door van de functie af te zien of die met een radicaal ander product te leveren

R1 RETHINK

productgebruik intensiveren (bijvoorbeeld door producten te delen of multifunctionele producten)

R2 REDUCE

product efficiënter fabriceren door minder grondstoffen en materialen in het product of gebruik ervan

R3 REUSE

hergebruik van afgedankt, nog goed product in dezelfde functie door een andere gebruiker

R4 REPAIR

reparatie en onderhoud van kapot product voor gebruik in zijn oude functie

R5 REFURBISH

opknappen of moderniseren van oud product

R6 REMANUFACTURE

onderdelen van afgedankt product gebruiken in nieuw product met andere functie

R7 REPURPOSE

afgedankt product of onderdelen daarvan gebruiken in nieuw product met andere functie

R8 RECYCLE

materialen verwerken tot dezelfde (hoogwaardige) of mindere (laagwaardige) kwaliteit

R9 RECOVER

verbranden van materialen met energierugwinning

LEVENSDUUR
VERLENGEN
VAN PRODUCT
EN ONDERDELEN

NUTTIG
TOEPASSEN VAN
MATERIALEN

LINEAIRE
ECONOMIE

TOENEMENDE CIRCUIRTEIT

Overzicht

01. Vlaanderen Circulair

02. Circulaire gemeente: introductie

03. Circulair Werk(t): hubs

04. (Meer) voorbeelden

05. Doe-netwerk Lokaal Circulair

01. Circulaire gemeente: introductie

Van het lineaire denken zijn we met zijn allen overgegaan naar het transitiedenken waarbij alles aan elkaar hangt, dus ook duurzaamheid aan participatie, alles heeft tentakels met alles – Wim Dries – Lokaal oktober 2022

De bereidheid om aan circulaire economie te werken is groot, maar mensen die er nog niet mee bezig zijn, hebben nood aan concrete, tastbare en inspirerende cases om hen te overtuigen – Kim Winternitz – Projectcoördinator Intradura

Wat maakt het filmpje los?

Waarom is het circulair?

Wat is de rol van het lokaal bestuur?

Denk na over je eigen rol.

Waarom zou ik er mee bezig zijn?

Hoe werk ik aan visie en aanpak?

Doe mee.

Begin zelf.



Borgloon



Uitdagingen van lokale besturen



Lokale tewerkstelling, veerkrachtige economie, beperkte ruimte, armoede, files, zwerfvuil, begrotingstekort, klimaatontregeling, sociale cohesie, biodiversiteit, etc.



De circulaire economie als katalysator voor de leefbaarheid van een stad of gemeente.

de **lokale economie** behouden en versterken
een bijdrage leveren aan de **klimaatdoelstellingen** en;
de **sociale samenhang** bevorderen

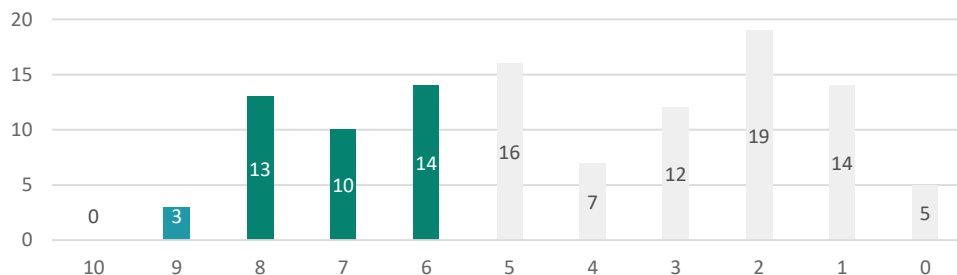
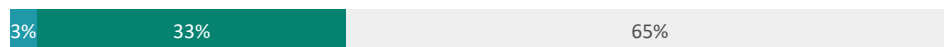


Innovatoren & early adopters

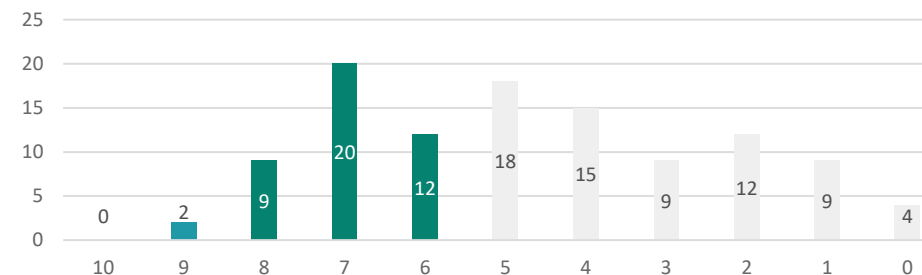
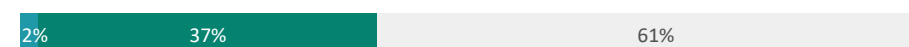
Early Majority

Late Majority & laggards

WAT IS DE MATURITEIT VAN UW LOKAAL BESTUUR OMTRENT CIRCULAIRE ECONOMIE?

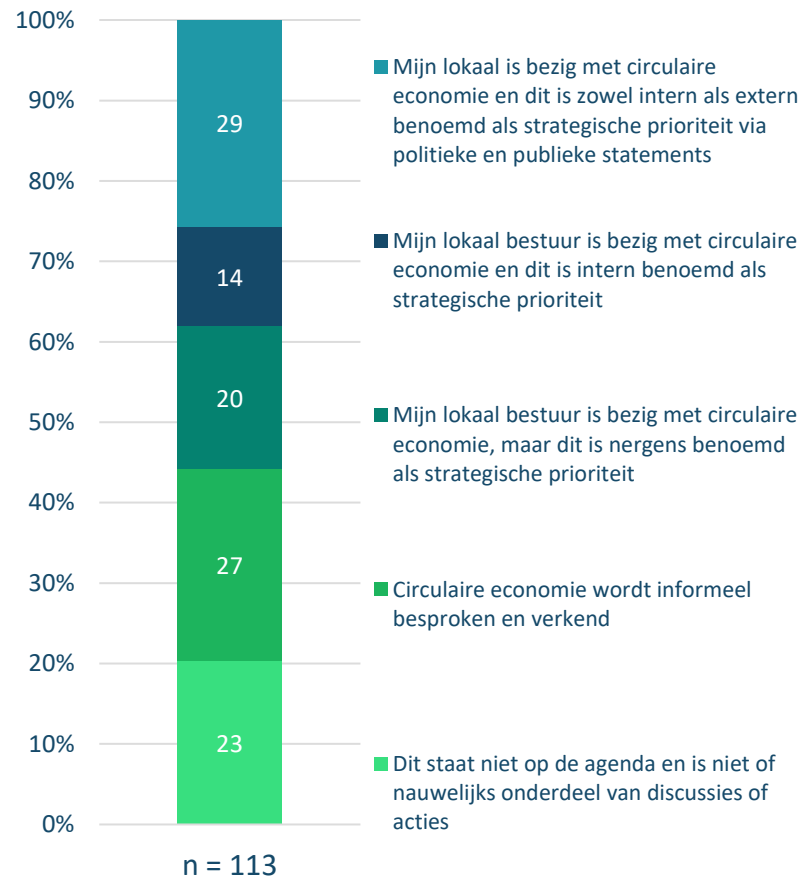


IN WELKE MATE BESTAAN ER CIRCULAIRE INITIATIEVEN BIJ UW LOKALE STAKEHOLDERS?



We zien dat de respondenten over het algemeen de maturiteit van hun lokaal bestuur eerder laag inschatten, gemiddeld slechts **4,3 op 10** (links). Lokale besturen geven iets hogere scores als ze de mate van circulaire bedrijvigheid bij burgers en bedrijven in het lokaal weefsel inschatten. Ze geven dan gemiddeld **4,7 op 10** (rechts). Zijn de lokale besturen vals bescheiden over hun ervaring met dit thema, of is er inderdaad nog een flinke groeimarge in het eigen beleid en de acties met andere partijen?

IN WELKE MATE STAAT CIRCULAIRE ECONOMIE OP DE POLITIEKE AGENDA?



56%

Uit de online vragenlijst blijkt dat **56%** van de lokale besturen aangeeft dat zij **bezig zijn met het thema circulaire economie** (al dan niet benoemd als strategische prioriteit).

26%

26% van de respondenten geeft zelfs aan dat circulaire economie zowel intern als tegenover externen als strategische prioriteit wordt benoemd. Die laatste zijn voornamelijk centrumsteden, POM's en provincies en enkele intercommunales.

20%

Bij **20%** van de respondenten staat circulaire economie niet op de politieke agenda; dit zijn bijna allemaal gemeentes of kleine steden.

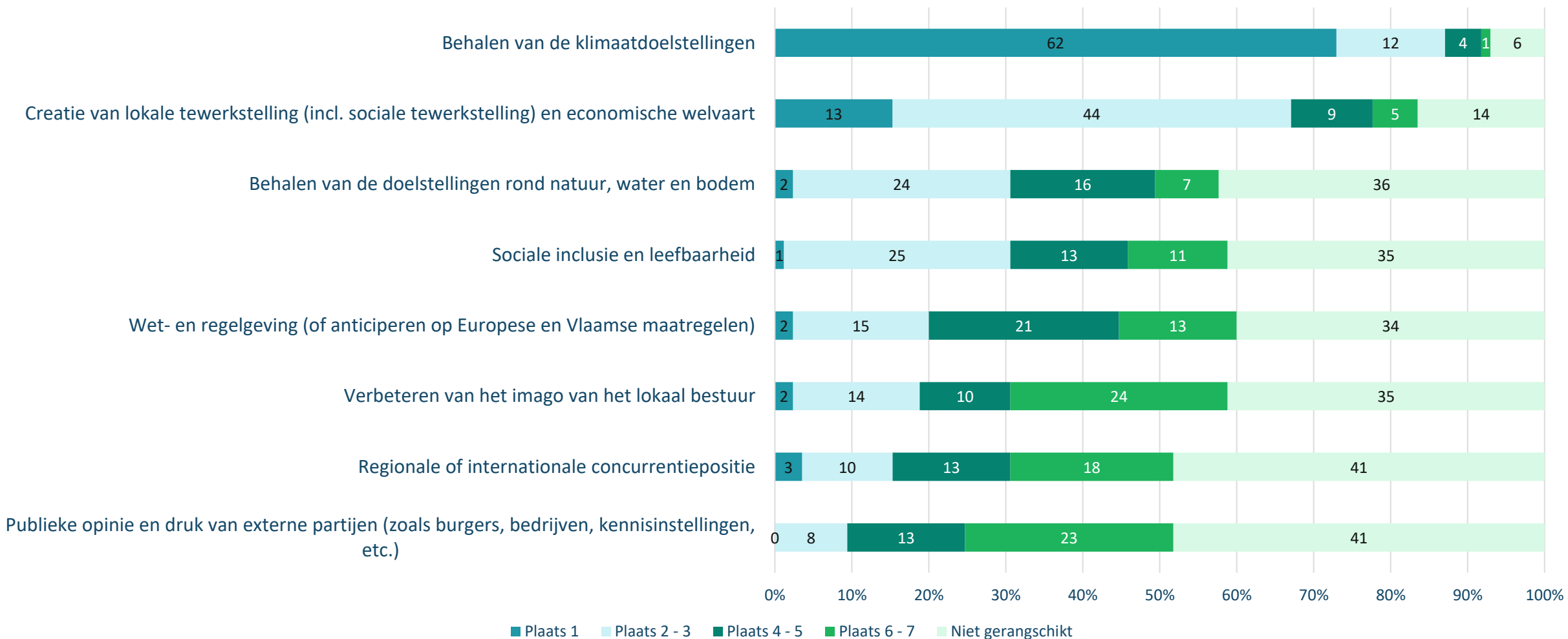
WAT ZIJN DE DRIJVEREN OM LOKAAL CIRCULAIR TE GAAN?

Voor de lokale besturen waar circulaire economie al op de agenda staat, is het behalen van de **klimaatdoelstellingen** de grootste drijfveer.

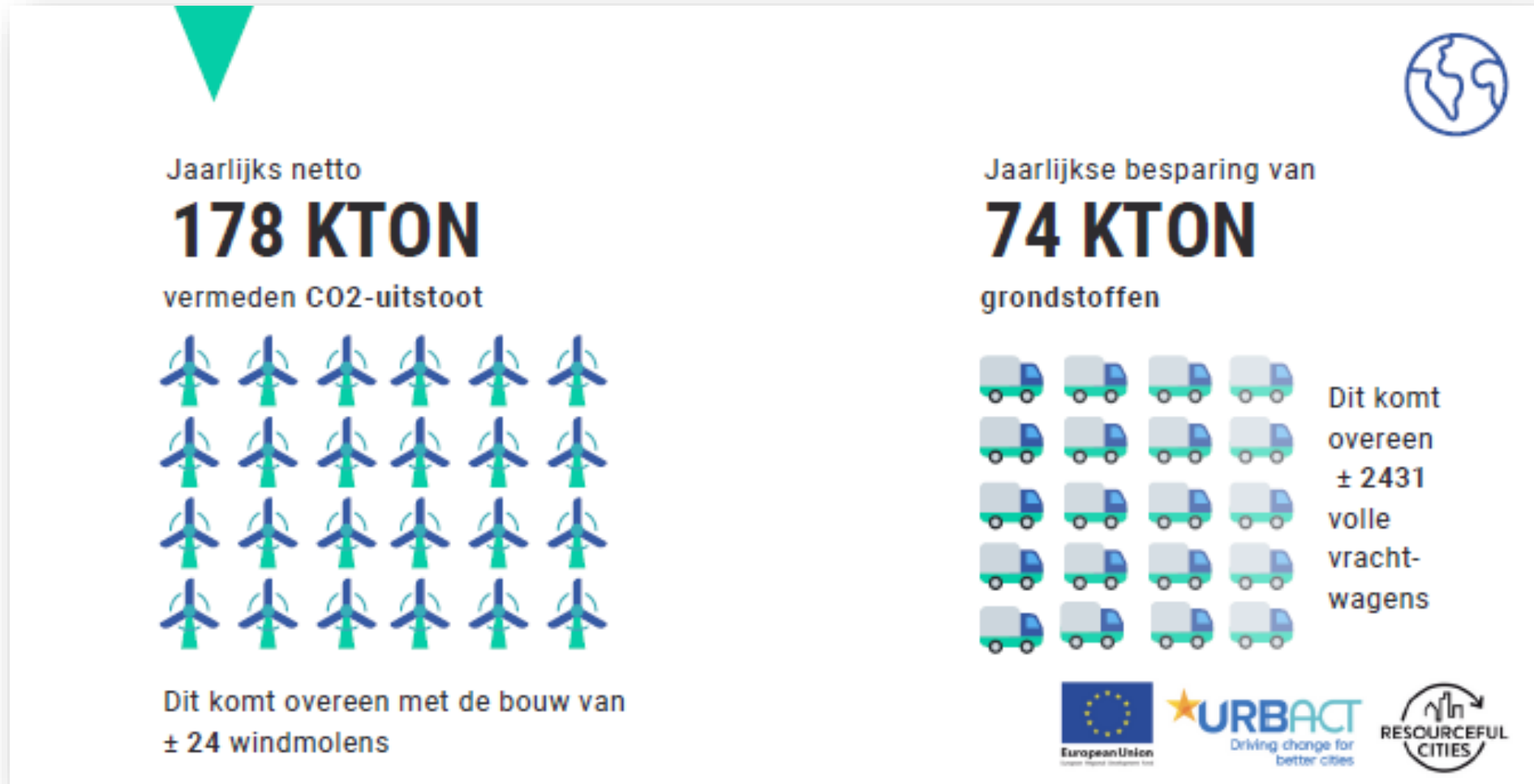
Voor 73% van de lokale besturen is dit zelfs de nummer één reden om in te zetten op circulaire economie. Het creëren van lokale tewerkstelling is de tweede grootste drijfveer. Ook wordt de link gelegd met andere, typische duurzaamheidsdoelen rond het beheer van natuurlijke hulpbronnen, sociale inclusie en leefbaarheid.



WAAROM ZET UW LOKAAL BESTUUR IN OP CIRCULAIRE ECONOMIE? (n=85)



De circulaire economie heeft een **positief** **ecologisch effect**



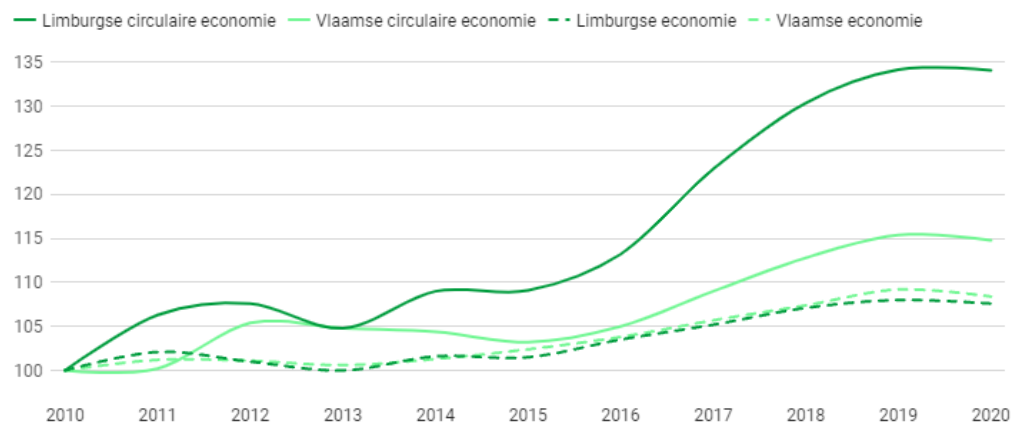
Werkgelegenheid bij circulaire economie-bedrijven groeit drie keer

Sterkste groei in Limburg: 34% meer tewerkstelling in circulaire economie

De circulaire economie was de laatste jaren een groeimotor voor de werkgelegenheid in Limburg. Bedrijven en organisaties in circulaire sectoren als reparatie, afval, verhuur en leasing, onderhoud van motorvoertuigen, tweedehands artikelen en de restauratie van gebouwen^[1] trokken meer en meer werknemers aan. In 2020 telde Limburg 34,1% meer loontrekkende jobs in de sector dan 10 jaar geleden. Vooral vanaf 2017 is er sprake van een sterke toename. De jobgroei in de circulaire economie ligt daarmee fors hoger dan gemiddeld in de gehele Limburgse economie (+7,6%). Ook in vergelijking met Vlaanderen, waar het aantal jobs in de circulaire economie met 14,8% steeg tussen 2010 en 2020, ligt de toename in onze provincie een stuk hoger. De groei in Limburg is dan ook het sterkst van alle Vlaamse provincies.

Evolutie aantal arbeidsplaatsen in de circulaire economie

Index: 2010 = 100



Aantal loontrekkende jobs in het 2de kwartaal van elk jaar
Grafiek: POM Limburg • Bron: RSZ • Gecreëerd met Datawrapper

VOORDELEN CIRCULAIRE ECONOMIE voor Mechelen



1%

de extra groei van het GDP in Mechelen dankzij circulaire economie (naast de normale jaarlijkse groei van 2%). Dit komt neer op 1,95 miljard euro.



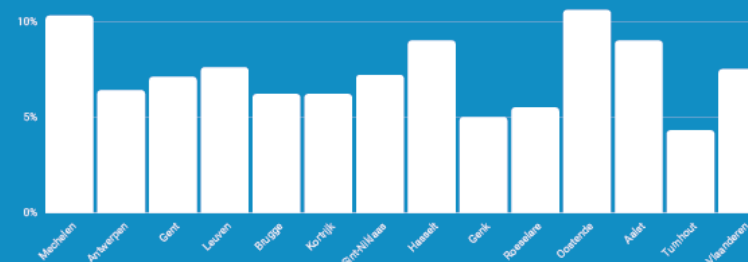
CIRCULAIRE JOBS

- Zorgen voor een gesloten grondstoffencyclus
- Hernieuwbare energie, recyclage en herstel
- Leasing, engineering en digitale technologie.
- Via onderwijs, logistiek, diensten en overheidsadministratie



5255 - 8105
circulaire jobs in 2030
= 50 - 2900 meer dan in 2020

Mechelen vs andere Vlaamse steden



15



Circulaire economie heeft voordelen op economisch vlak...

Circulaire economie biedt bedrijven toekomstperspectief

Twee op de drie circulaire bedrijven bestand tegen crisis

Vlaanderen Circulair en VITO hielden in de loop van **mei en juni 2020 een enquête** bij diverse organisaties (van non-profit over overheden tot bedrijven). We peilden naar hoe ze de Corona-crisis ervaren, hoe ze naar de toekomst kijken en de rol die daarin is weggelegd voor de circulaire economie. **540 respondenten** deelden hun visie in de enquête.

Markantste vaststellingen: **circulaire bedrijven ervaren minder tekorten** dan andere bedrijven en er leeft een **groot geloof in de voordelen van een circulaire economie** voor Vlaanderen.

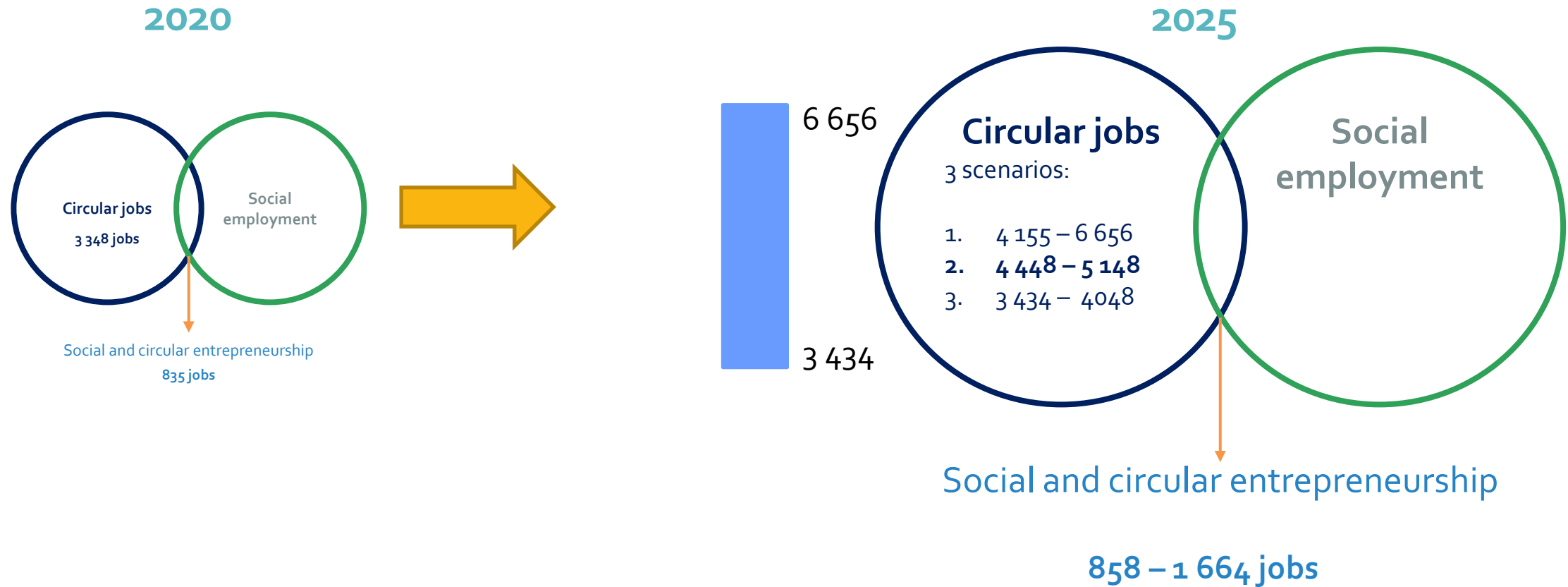
“Veel bedrijven passen al circulaire principes toe. We moeten nog meer benadrukken dat verduurzaming ook een concurrentievoorsprong realiseert.”

Annelies Gorissen, Sectormanager circulaire economie, POM Limburg

Circulaire economie heeft **sociale impact**



Example from Aalst =
ci. 85.000 inhabitants





SAAMO samen
uitsluiting
aanpakken



“

Het Papillon project verenigt de doelstellingen van economische groei en verminderde impact op het klimaat en milieu met een actieve bijdrage tot de vermindering van energiearmoede bij kansarmen.

”

Bruno Vermoesen
Senior Expert EU Governmental Affairs for Circular Economy -
BSH Home Appliances Group





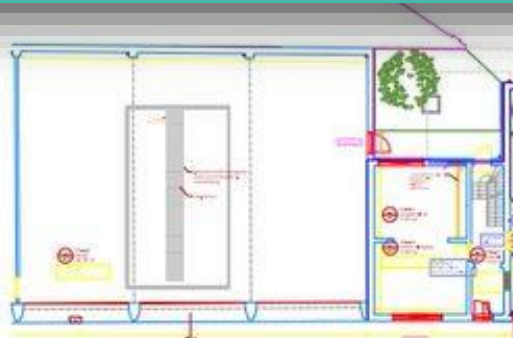
REPAIR & SHARE

**NETWERK
BEWUST
VERBRUIKEN**



**Speeltheek
De Bellet**

SAMENLEVINGSOPBOUW
Riso Vlaams-Brabant





1 juni 2023

EXPEDITE K

brengt je naar het volgende level



03. Circulair Werk(t): hubs



Circulair wo

12 hubs voor circulair e

Van Brugge tot Genk, van Oudenaarde to
sociaal-circulaire hubs. Ze bieden je inspi



Een circulaire hub als stin





04. (Meer) voorbeelden



BRUGGE SHOPPING BRUGGE

DUURZAAM SHOPPEN, ONTDEK FAIR FASHION IN BRUGGE

#letscoshtingsup #shoppingbrugge
@shoppingbrugge @cosh.eco



Financiële ondersteuning voor verenigingen bij het afvalvrij organiseren van evenementen

Gepubliceerd op vrijdag 21 apr 2023 om 09:43 uur

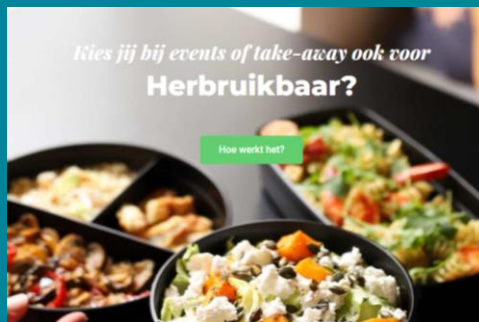
Vanaf 15 juni wordt de Vlaamse wetgeving strenger voor het serveren van drank op evenementen. De gemeente Oostkamp wil verenigingen ondersteunen met een toelage voor het huren of het aankopen van herbruikbaar cateringmateriaal zoals bекers, borden, bestek ... Het toelagereglement werd op donderdag 20 april goedgekeurd door de Gemeenteraad.



Food Act 13 in 2022: 28 leerwerknemers begeleid en 510 ton voeding opgehaald

Food Act 13 heeft in 2022 alle records verbroken: het regionale voedseldistributieplatform van W13 haalde vorig jaar liefst 512 ton verse voeding op, of ruim 100 ton meer dan in 2021. Het deed dat met behulp van 28 leerwerknemers die in het kader van activering een traject bij Food Act 13 volgden.

In november 2018 startte Food Act 13 op met de bedoeling om jaarlijks 200 ton verse voeding van de vuilnisbak te redden (Food) en meteen ook mensen via opleiding en tewerkstelling klaar te maken voor het normaal economisch circuit (Activering). In 2022 werden 28 leerwerknemers actief: bij Food Act 13 doen zij onder begeleiding van de coördinator de sortering en herverdeling van de verse voeding.



RED
USE



Maak kennis met onze klimaatslimme Pajotse landbouwers

Getuigenissen en recepten met korteketenproducten



Met recepten van lokale chef-koks!

"De groenste energie, is de energie die je niet gebruikt"
Luc Ost

"De boer als deel van het ecosysteem"
Tijds Boelens

"Met onze pocketvergister hadden we een primeur in onze regio"
Steven De Baerdemaeker

"Nog meer inzetten op het hergebruik van regenwater"
Joris Claeys

"De buurt investeert mee in de zonnepanelen"
Raf van der Meulen

03. Doe-netwerk Lokaal Circulair

Voor de kleinere gemeentes is er een grote nood aan samenwerking met andere steden en gemeenten om de circulaire transitie werkelijkheid te laten worden.

Anoniem

Bij circulaire economie dien je zowel intern in een lokaal bestuur als het hele lokale socio-economische weefsel mee te betrekken in het circulaire verhaal. Het vraagt tijd en moeite om continu muren te doorbreken; maar het effect hiervan is groot. Het is een kwestie van starten met de positieve energie die aanwezig is. – Ellen Ongena, Duurzaamheidsambassadrice Lokaal

Bestuur Temse



VLAANDEREN
CIRCULAIR



mobius

LOKAAAL CIRCULAIR

WAT WILLEN WE BEREIKEN?

1

EEN FORUM

Lokale besturen een **plek** bieden om hun circulaire ambities te **delen, te tonen** en te **versterken**.

2

EEN NETWERK

Een **netwerk** bouwen om ervaringen, kennis, uitdagingen en successen met elkaar te **delen**.

3

EEN AMBITIE

Mogelijk maken dat **meer lokale besturen circulaire ambities** stellen en gerichte projecten opzetten.

4

POLITIEK DRAAGVLAK

Het **lokaal politiek draagvlak** voor circulaire economie versterken.

5

SAMENHANG BELEID

De **samenhang** vergroten tussen **lokaal, provinciaal en Vlaams** beleid.

ACTIES LOKAAL CIRCULAIR

COMMUNICATIE WEBSITE, NIEUWS, PUBLICATIES, EVENTS, LEERLESSEN EN TOOLS

(BOVEN)LOKALE BEGELEIDING 1 OP 1 KORTRIJK, HALLE, INTRADURA, IMOG, KAMPENHOUT (VL-BRABANT), OOSTENDE, SINT-NIKLAAS/TEMSE, ROESELARE, TURNHOUT, HASSELT

COMMUNITIES OF PRACTICE 3x20 DEELNEMERS, 2-4 BIJEENKOMSTEN

POLITIEK DRAAGVLAK ATRIUM LOKALE MANDATARISSEN, EXPEDITIE K

INTEGRATIE KLIMAAT EN CE LOKAAL KLIMAATBELEID EN CE ALS "CIRCULAR SYSTEMIC SOLUTION"



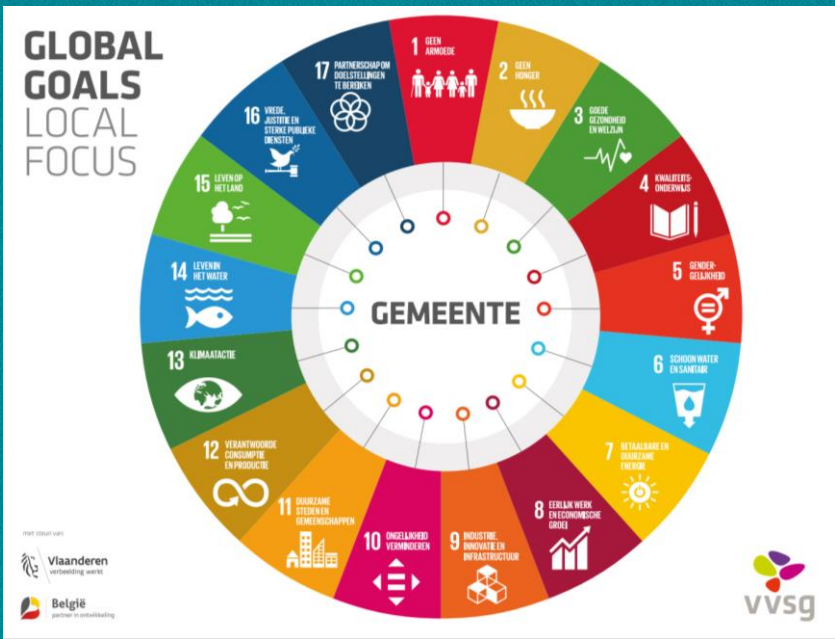
Circular
Cities & Regions
Initiative



AGENTSCHAP
BINNENLANDS
BESTUUR

kopen
ecolife





Vlaanderen
is materiaalbewust

ONTWERP LOKAAL MATERIALENPLAN 2023 - 2030

SAMENVATTING VOOR HET OPENBAAR ONDERZOEK

SAMEN MAKEN WE MORGEN MOOIER

OVAM

OVAM.VLAANDEREN.BE

HOE KAN EEN LOKAAL BESTUUR DE CIRCULAIRE ECONOMIE STIMULEREN?



Geef richting als lokaal bestuur

- Toon leiderschap en politieke ambitie
- Stel visie en beleidsplan/strategie op
- Maak slimme koppelingen tussen (beleids)uitdagingen
- Denk groot, begin klein. Ga experimenteren en implementeren
- Zorg voor monitoring, opvolging en evaluatie van acties

Ga aan de slag met de interne organisatie

- Stimuleer samenwerking over de verschillende diensten en thema's
- Duid een coördinator aan
- Zorg voor middelen, tijd en ruimte
- Investeer in kennisontwikkeling
- Analyseer je sterktes (economie, socio-economisch weefsel, materiaalstromen, ...)
- Ga aan de slag met duurzaam en circulair aankopen en aanbesteden

Stimuleer extern engagement bij ondernemers en burgers

- Inspireren en sensibiliseren
- Zet de goede initiatieven in de kijker en vier de successen
- Stimuleer ondernemerschap en innovatie.
- Samenwerken op/met bedrijventerreinen
- Pas regelgevende kaders aan: ruimtelijk, economisch, ...
- Ondersteun via subsidies of (meezoeken naar) financieringsoplossingen

- ✓ Werk samen in de regio: buurgemeenten, intercommunale, POM, provincie, sociaal-circulaire hub
- ✓ Betrek burgers, ondernemers en verenigingen
- ✓ Laat je ondersteunen via Vlaamse middelen, Europese projecten, beschikbare kennis en netwerken



Bedankt! Vragen?

elmar@vlaanderen-circulair.be

Lokaalcirculair@vlaanderen-circulair.be

www.vlaanderen-circulair.be

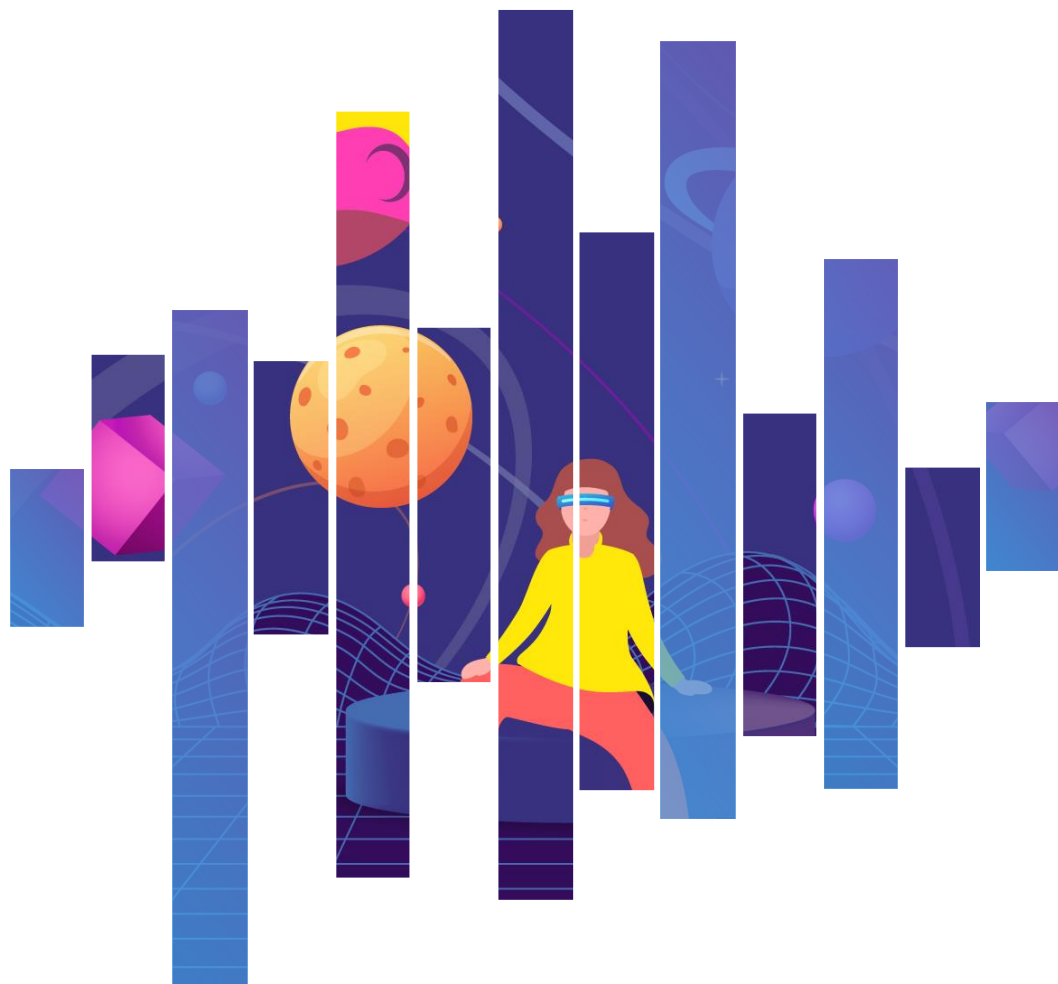
www.lokaalcirculair.be





Jonathan Maes

**Onderzoeker & projectmedewerker Business & Organisatie |
Howest**



howest / ^{TETRA} IBM-MV4SME

Innovatieve Businessmodellen in de metaverse

Wat is dat nu eigenlijk, de metaverse?



De metaverse brengt de echte en de virtuele wereld dichterbij elkaar

- Nieuwe technologieën (VR, AR, blockchain, Web3, artificiële intelligentie)
 - VR is een belangrijke pijler, maar niet essentieel
- Digitale, virtuele 3D-werelden
- Meeslepende real-time ervaringen met duizenden mensen tegelijk
- Focus op digitale economieën
- *Geen afgebakende definitie, wel een continuum!*



De mogelijkheden zijn eindeloos, want

- Natuurwetten gelden niet in een virtuele wereld
- De technologie en rekenkracht voor eindeloze creativiteit is in handbereik
- Blockchain biedt de basis voor een open en gedecentraliseerd netwerk dat macht teruggeeft aan de gebruiker



Technologische building blocks

Welke bouwstenen zijn er voor de metaverse?



Rekenkracht

Processors, grafische chips, artificiële intelligentie, game engines



VR / AR / MR hardware

Virtual en augmented reality headsets, hologrammen, gezichts- en oogtracking, sensoren, digital twins...



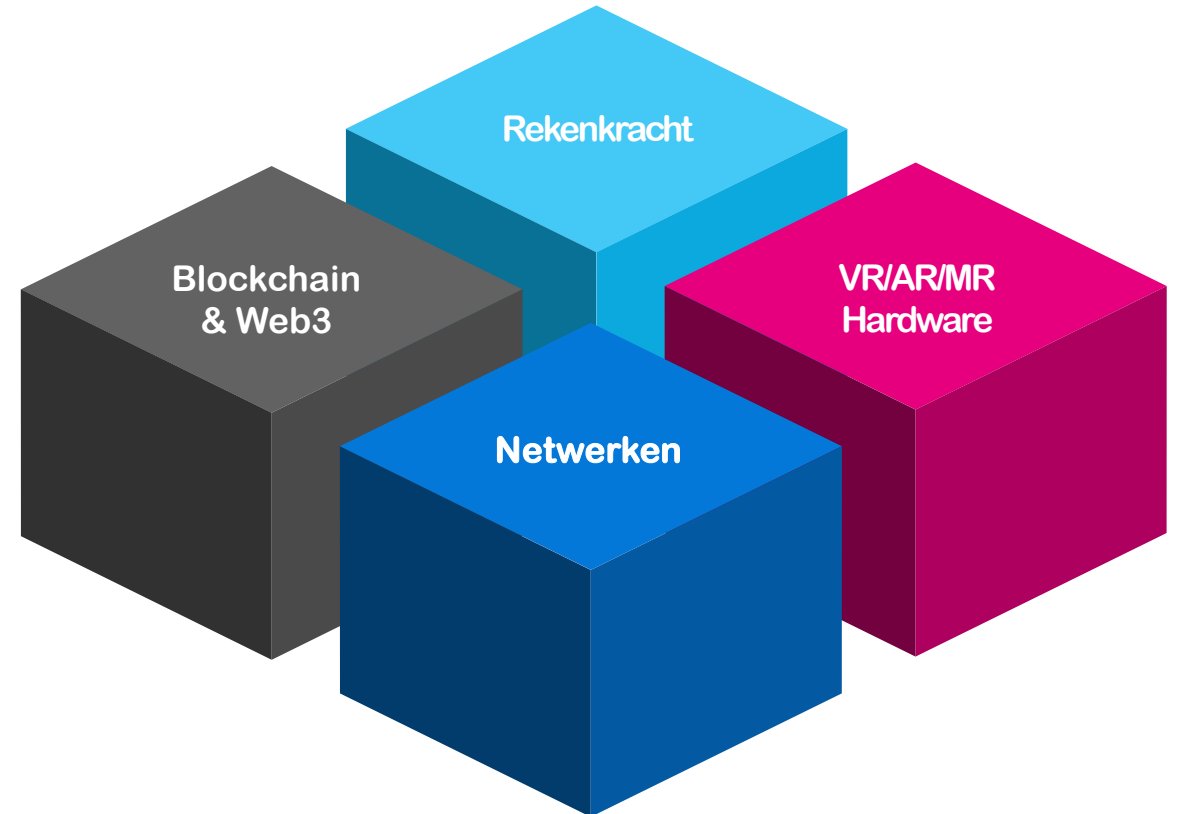
Netwerken

Internet-infrastructuur, glasvezel, 5G en nieuwe Wi-Fi technologieën



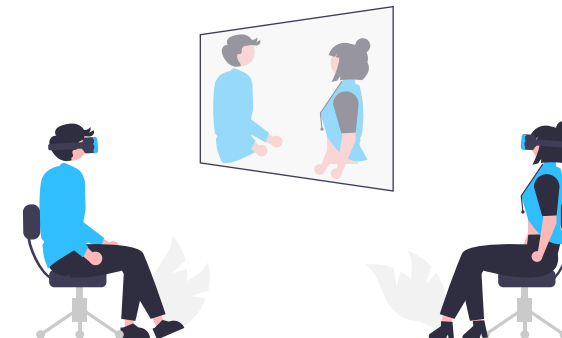
Blockchain en Web3

Transacties, smart contracts, NFT's, interoperabiliteit, blockchainnetwerken, gedecentraliseerde organisaties



De metaverse kan een revolutie ontketenen

- Potentieel voor een paradigm shift, zowel op persoonlijk als op professioneel vlak
-> **Interact, work, play**
- Toepassingen in zowat elke sector: onderwijs, productiviteit, entertainment, e-commerce, netwerken, industrie, gezondheid, social media...
- Bruggenbouwer – realistische real-time communicatie met iemand aan de andere kant van de wereld, toegankelijk(er) voor mensen met een handicap
- Big tech voorspelt een marktwaarde van **biljoenen**, metaverse nu al een belangrijke pijler van de digitale economie



howest / TETRA IBM-MV4SME

Doelstellingen van TETRA-onderzoek:

Inventaris bestaande Metaverse & Web3 **toepassingen** voor de retail & design sector

Beschrijving van Metaverse & Web3 **technologieën en bouwstenen**

Geverifieerde bouwblokken voor IT en technologiebedrijven toepasbaar op de Vlaamse KMO

Uitgewerkte en gevalideerde **praktische use-cases**

Draaiboek technologie voor snellere en minder risicovolle implementaties

Draaiboek businessmodellen voor hogere slaagkansen en betere winstmarges bij implementaties

Verdere disseminatie via **website, pers, podcasts, workshops, lezingen...**

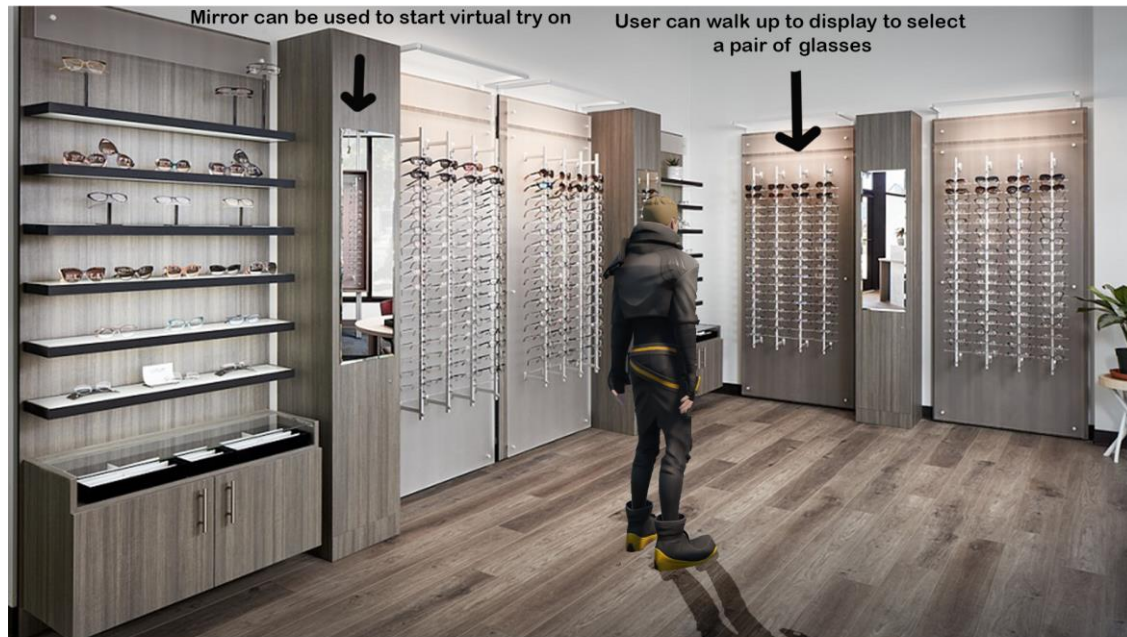
Duurtijd
24 maanden

Budget
EUR 418.928

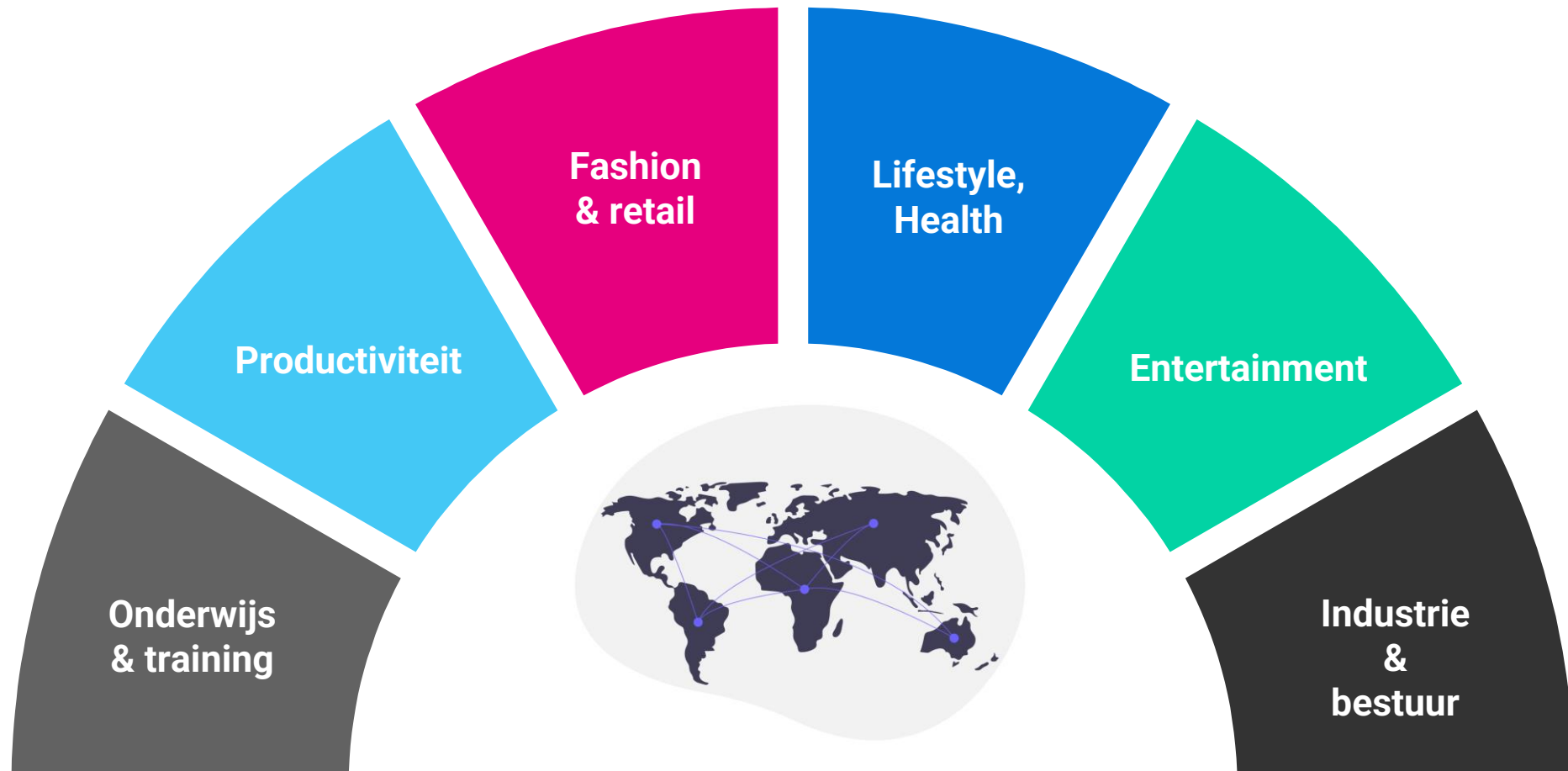
Use Cases
3

Use case voor onderzoek: virtuele store

- Fase 1: Virtuele recreatie maken van een fysieke winkel waar je avatar in kan rondwandelen
- Fase 2: Betaalsystemen toevoegen (een item kopen via Bancontact)
- Fase 3: Shoppen met meerdere mensen en integreren in een bestaand metaverse platform (zoals bv. Fortnite of Roblox)



Use cases in verschillende sectoren



Onderwijs en Training

- Leren over het sterrenstelsel, Rome nabouwen, chemische experimenten...
- Safety trainings op de werkvloer
- Metaverse lessen -> sterkere aanwezigheid en aandacht bij scholieren



Productiviteit

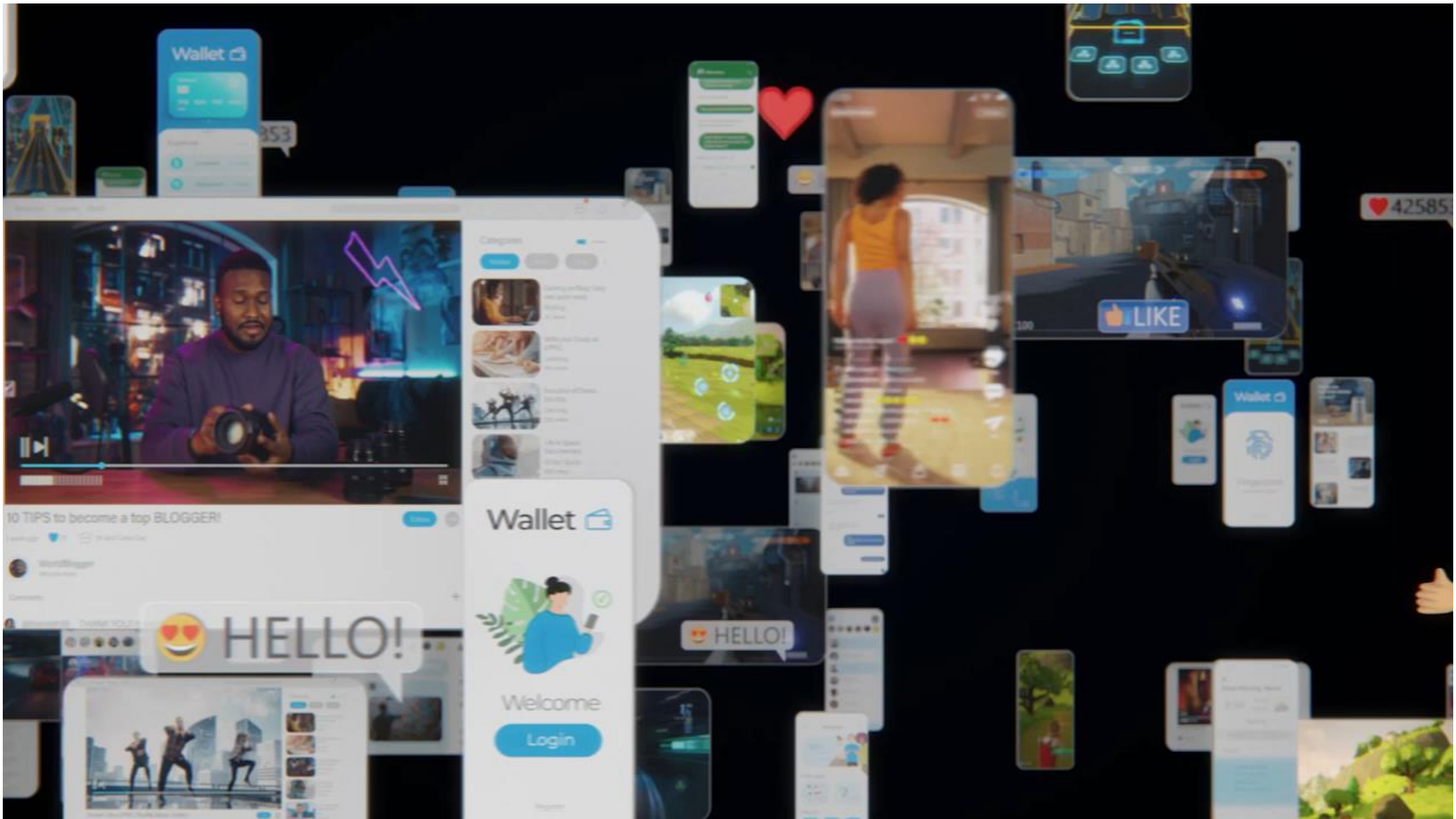
- Virtuele meetings in real-time, meer immersieve WFH-meetings
- VR-bril als draagbare computer/scherminstallatie
- Gebruik van hologrammen/AR



Fashion en Retail

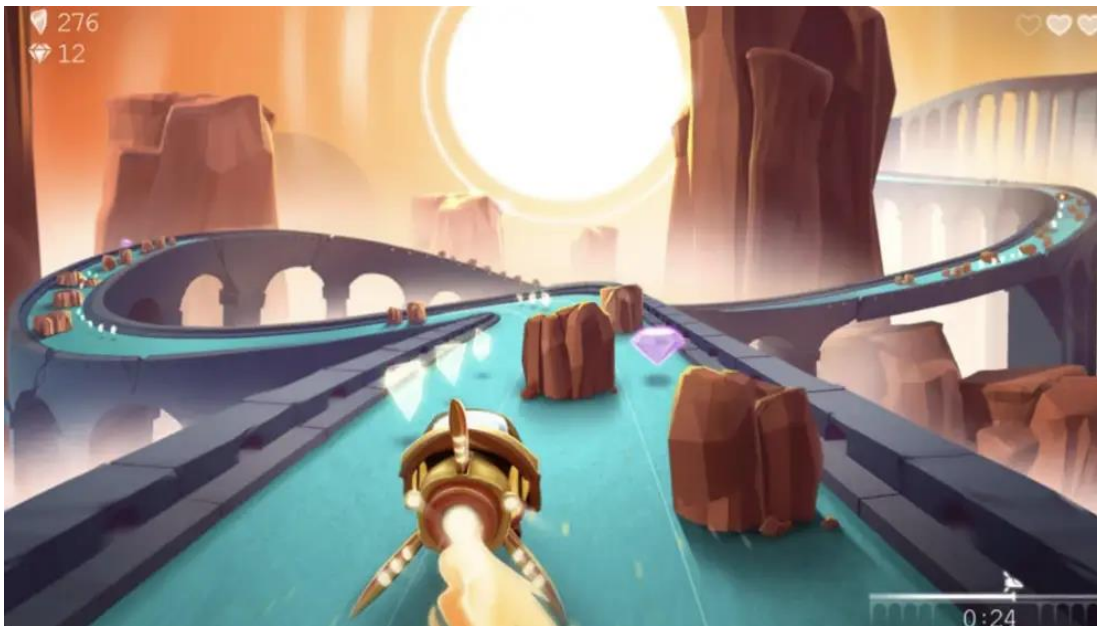
- Virtuele winkels, winkelen in Roblox/Fortnite/Decentraland...
- AR in echte winkels om kleren/juwelen te passen
- Koppelverkoop: sneakers in het echt + virtuele versie voor je avatar via NFT
- (sluik)reclame in metaverse platformen





Lifestyle en Health

- Operaties op afstand (specialist nodig in de States? No problem!)
- Huisdokterbezoeken op afstand
- Virtuele fitnessapplicaties (spelletjes op home trainer, slimme gewichten)
- Op virtuele date gaan voor een echte ontmoeting



Entertainment en Sport

- Gaming zal een belangrijke pilaar van de metaverse blijven
- Ook televisie en films worden steeds virtueeler: The Mandalorian S1 werd geproduceerd in een videogame engine
- Concerten en voetbalmatches nu ook virtueel, ook veel VR-films en ervaringen



Algemene industrie

- Digital twins en simulaties
- Logistieke toepassingen (VR/AR om pakjes in te scannen en beide handen vrij te houden)
- Beurzen bezoeken en stalen uitdelen? -> kan perfect virtueel én permanent



Beleid

- European Union Global Gateway: lessons learned
- Zuid-Korea: Metaverse replica van publieke instanties in Soeul
 - Belastingaangifte, administratie, subsidie-aanvragen voor KMO's, bibliotheek
 - Metaverse Seoul klaar tegen 2026, ook integratie van AR in echte gebouwen



“The metaverse is here, and it’s not only transforming how we see the world but how we participate in it – from the factory floor to the meeting room.”

- Satya Nadella, Microsoft CEO

-



Senne Van Hoof

Diensthoofd detailhandel | Provincie Antwerpen

The image features two large, solid red triangles in the top corners, pointing towards each other. The left triangle is on the left side, and the right triangle is on the right side, both pointing downwards and inwards towards the center of the page. The background is white.

Dag van de Schepen Lokale Economie

Intergemeentelijke samenwerking

1.

Team detailhandel provincie Antwerpen



Diensthof

Senne Van Hoof



PROJECTMANAGER
EFRO

Barbara Temmerman



Dienst Detailhandel DDH



COACH

Kristof Schroons



STRAAT
IN HET
VIZIER



DE 6 VAN
DE KEMPEN



EFRO
EUROPEES FONDS
VOOR REGIONALE
ONTWIKKELING



Europese Unie



gemeente Schoten



EDEGEM
meer dan een thuis



Boom
VERRASSEND HARTIG



Sint-Katelijne-Waver
vol van leven



COACH

Ben Op de Beeck



COACH

Nathalie De Bock



BUURTWINKELEN



DE 6 VAN
DE KEMPEN



RUMST
GEMEENTE



COACH

Nieuw: Lore Lefever



Detailhandel provincie Antwerpen +++ 3 pijlers

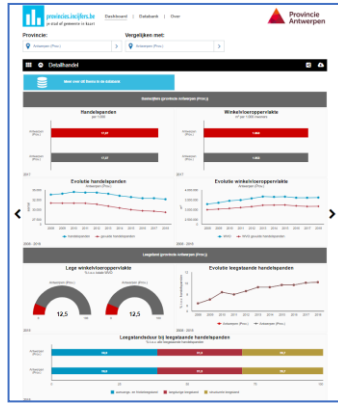
AANBOD LOKALE BESTUREN

TOOLBOX

Locatus®



provincies.incijfers.be
je stad of gemeente in kaart



advies & begeleiding
detailhandelscoachen



INTERPROVINCIAAL



Detailhandelsbeleid op maat van de gemeente

INTER
PROVINCIAAL
OVERLEG



stakeholdersoverleg



PROJECTEN



STRAAT
IN HET
VIZIER



de Zes van
de Kempen



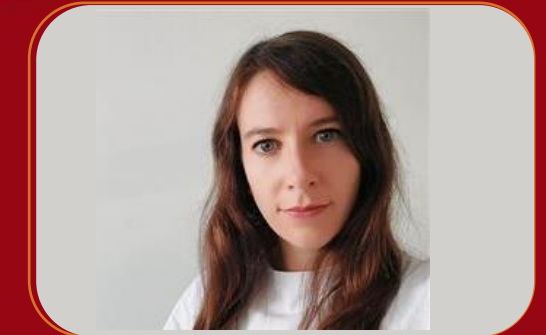
BUURTWINKELEN



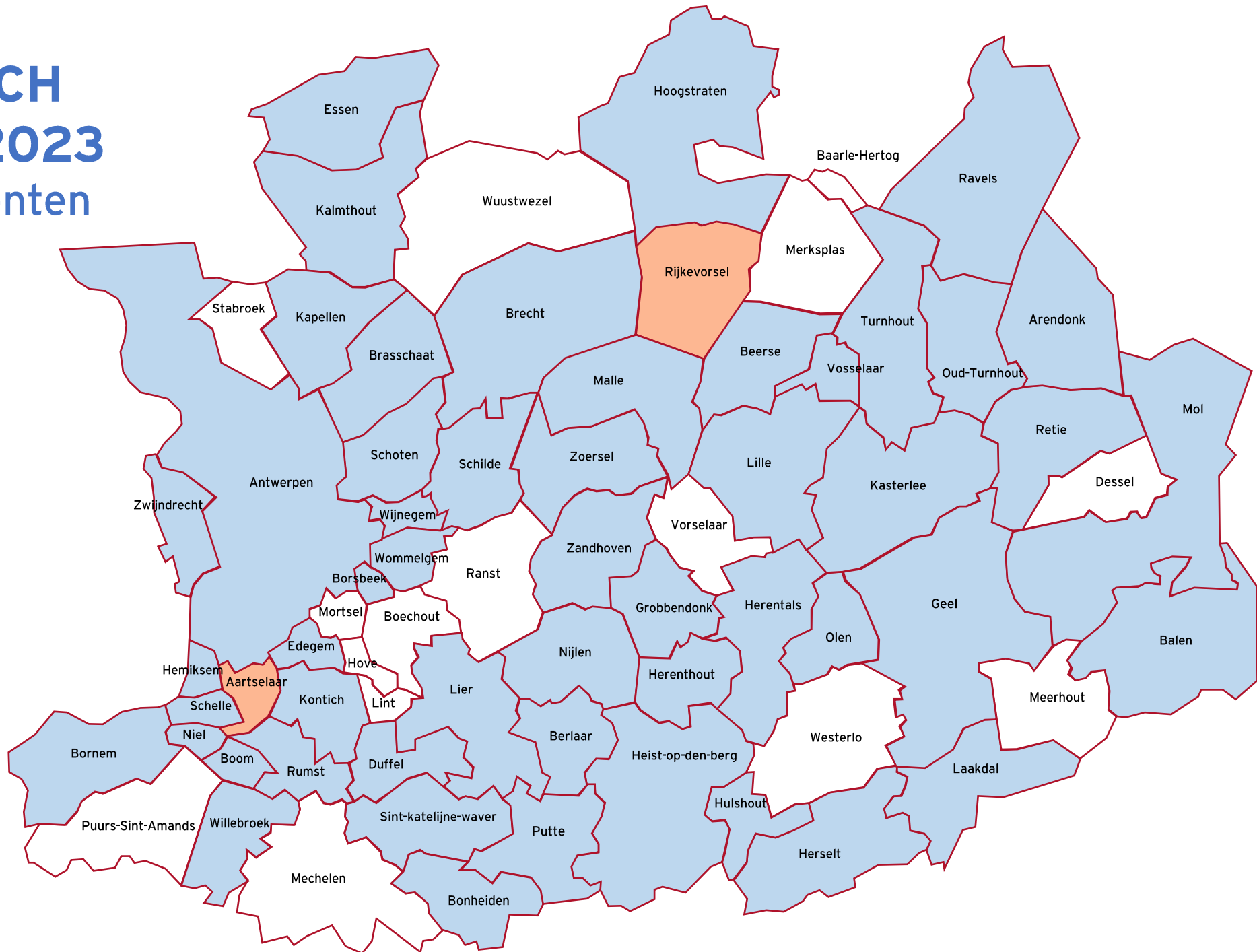
ikkooplokaalindeprovincieantwerpen.be



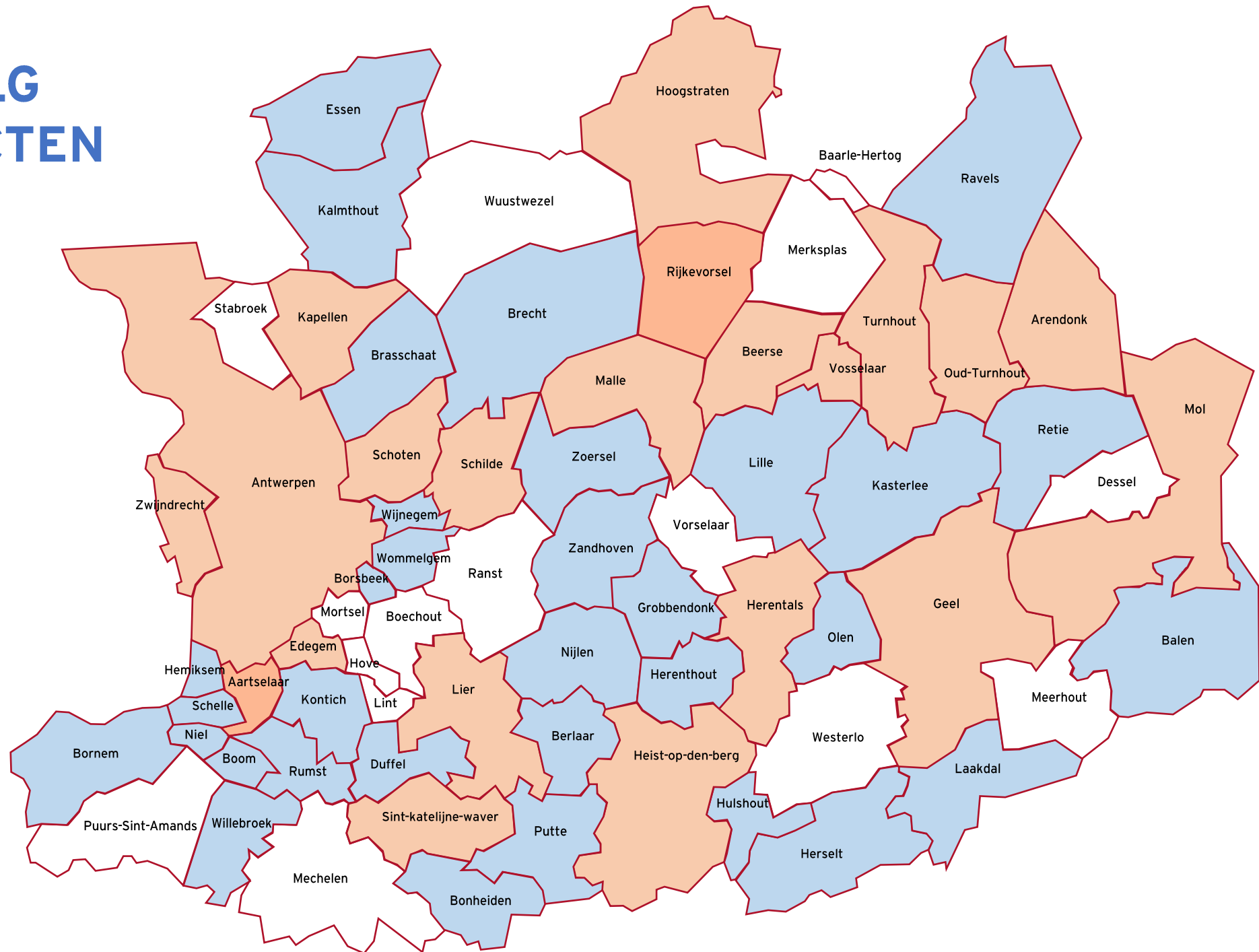
3.
LOKALE BESTUREN
Detailhandelscoachen



DH COACH
2014 - 2023
54 gemeenten
= 78 %



VERVOLG TRAJECTEN



Clusters

HGH

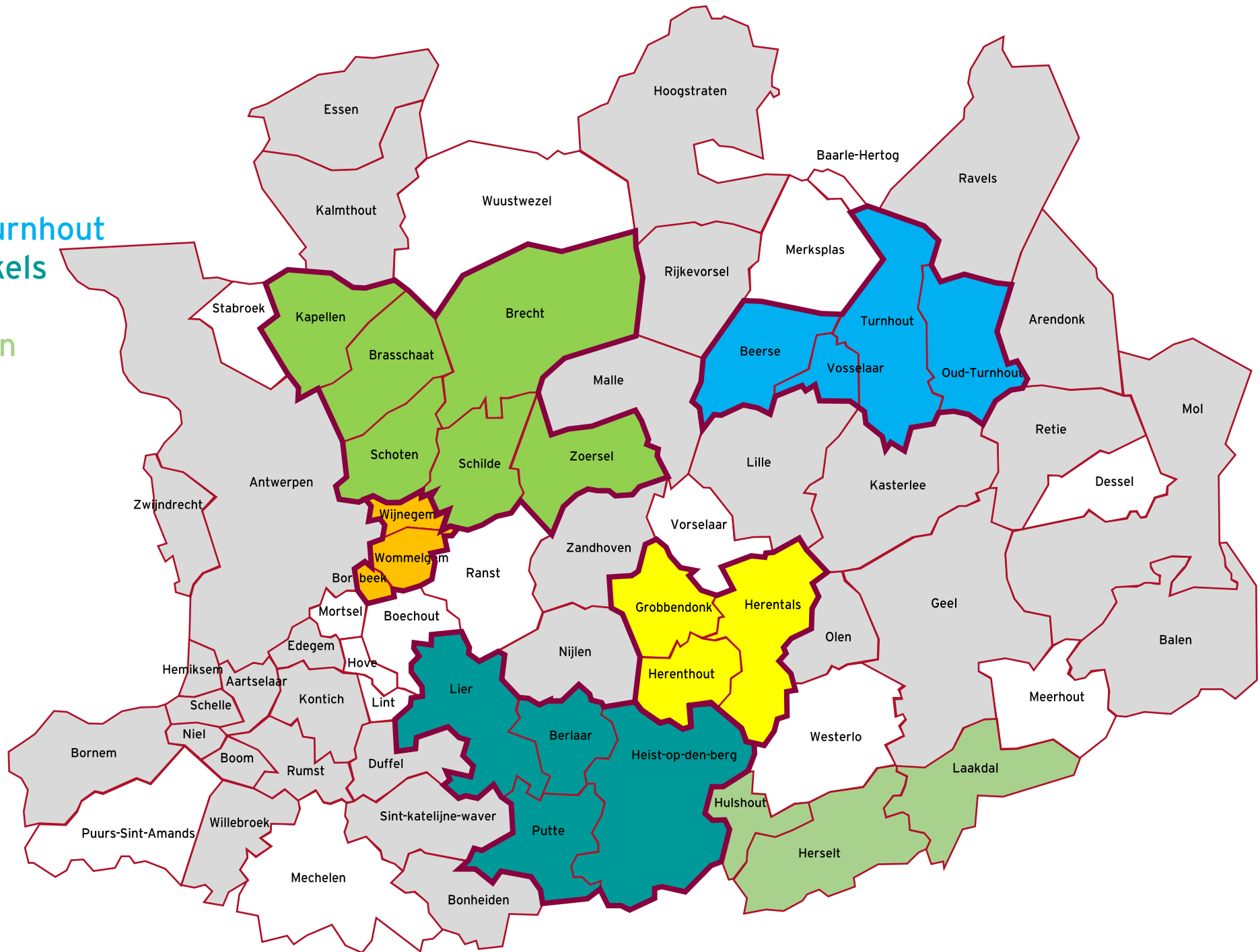
Groene 6

Stadsregio Turnhout

N10 baanwinkels

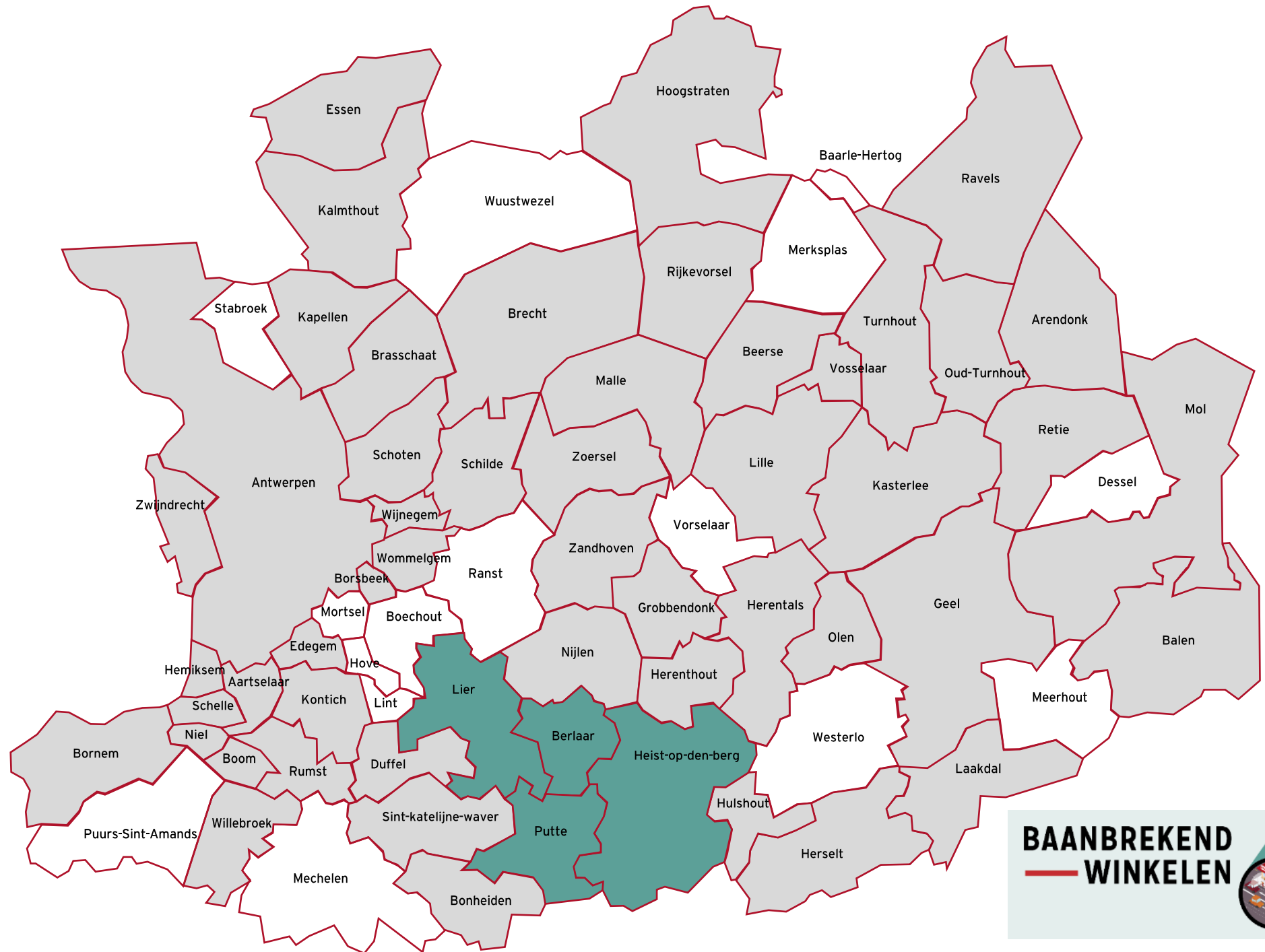
BWW

Buurtwinkelen



5.

Intergemeentelijke samenwerking





steenwegen
“getekend”
door retail



BEPERKEN



STIMULEREN



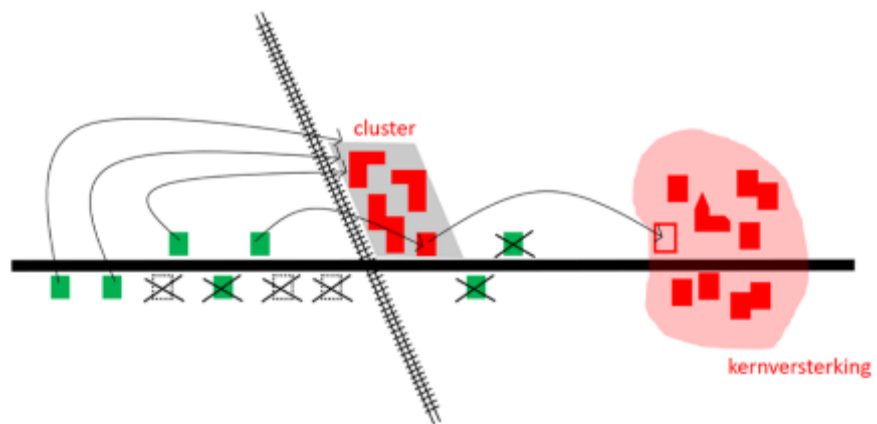
Baanwinkels N10



Provincie Antwerpen



VLAAMS-
BRABANT



BAANBREKEND — WINKELN



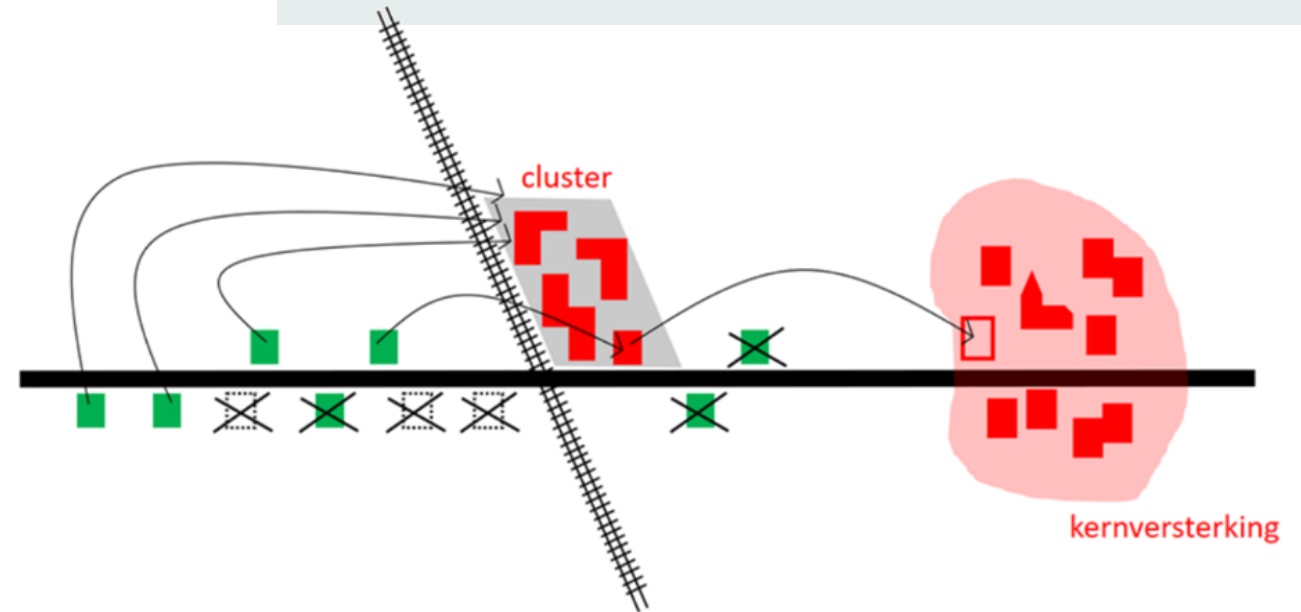
Baanwinkels

N10 in uitvoering

Strategisch project

Budget: 300.000 euro

**BAANBREKEND
— WINKELN**



Moelijkheden

Covid-19

Juridische hindernissen

Onvolledige aannames rapport "Baanwinkels, gemeenten op één lijn"

Baanwinkels

op andere steenwegen...?

**BAANBREKEND
— WINKELN**



Vraagstukken baanwinkels via coaching in gemeenten

N1 Bredabaan Schoten, Antwerpen

R11+N116 clustertraject Borsbeek, Wommelgem, Wijnegem

N115 Brechtsebaan Schoten

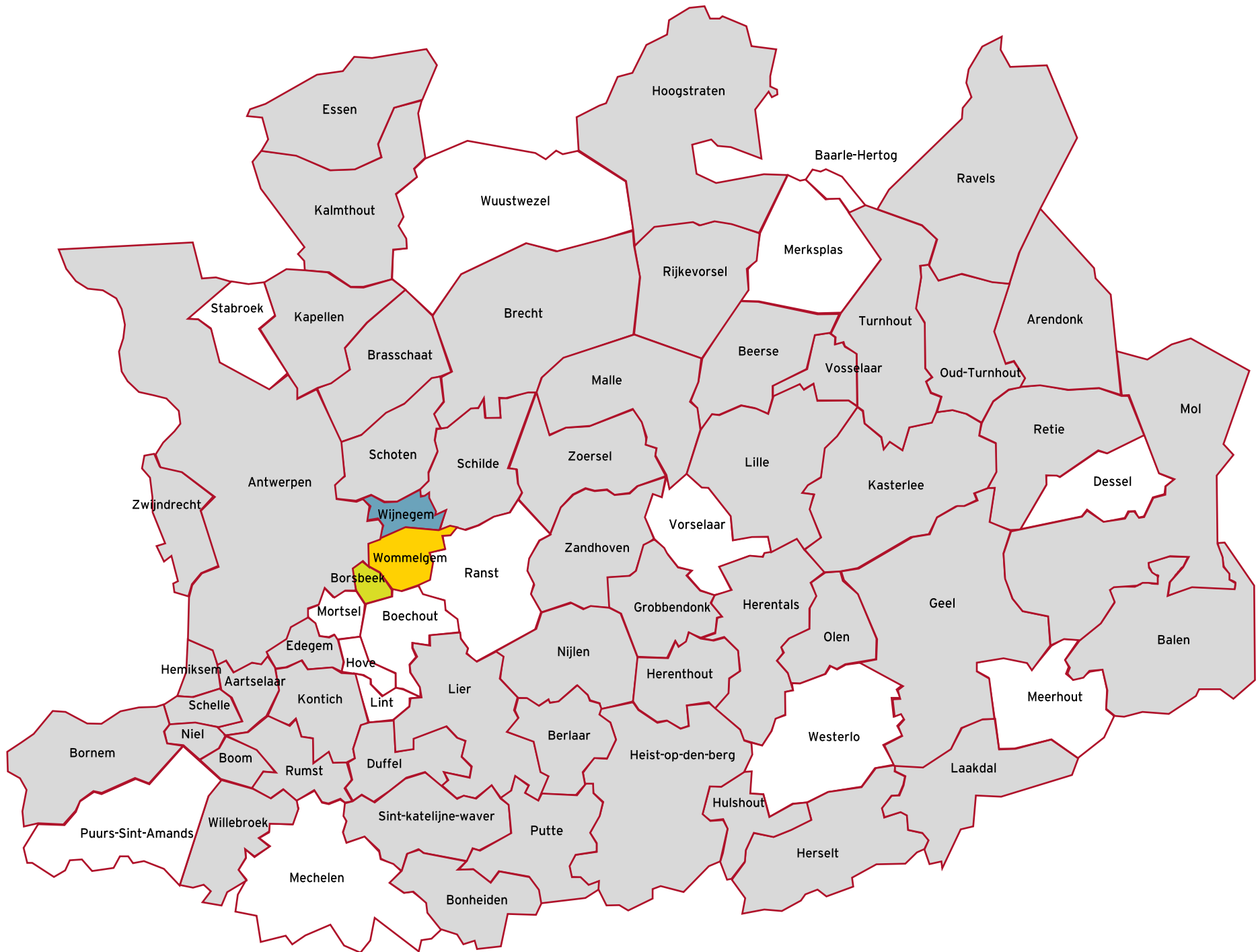
N12 Schilde, Zoersel, Malle

N14 Zandhoven, Zoersel

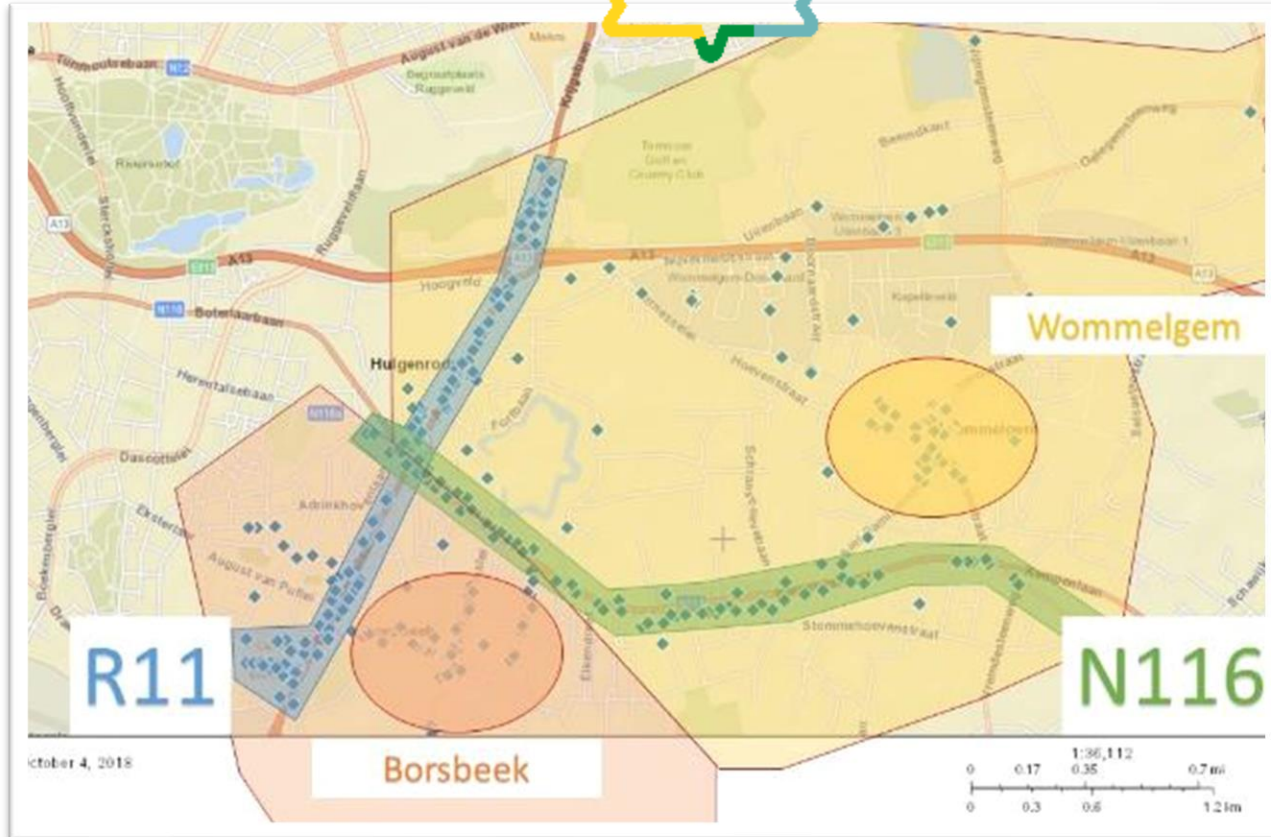
N18 Balen, Mol

N15 Heist-op-den-Berg

A12/N117 Aartselaar



Intergemeentelijke afspraken



Detailhandelstudie doet aanbevelingen rond leegstand

In onze kern staan er een aantal handelpoelen leeg. Sommige al jaren, andere sinds kort. Recent organiseerde de gemeente samen met de raad Lokale Economie al heel wat acties om de winkeliers te ondersteunen. Nu gaat de gemeente nog een stap verder met de uitwerking van een visie voor haar handelskern.

Wijnegem nam recent al een aantal maatregelen om zijn lokale ondernemers te ondersteunen. Zo is er een gemeentelijke premie van 2.000 euro voor wie start in een leegstaand handelspand. Daarnaast is er een lokale café parkingplaats op de Markt. We gaan nu in de kijker van kerstbe-

gemoeten werken aan een visie voor hun handelskern. Lokale handelaren betrokken. De provincie Antwerpen heeft de voor-

over hoe we als idem lokal bestuurs ondernemers kunnen versterken. Wijkmaatregelen kunnen helpen en worden De provincie zal de studie bekijken en begeleiden. Zowel de Wijnegemraad

SAMEN STERKER TEGEN OPRUKKENDE BAANWINKELS EN LEEGLOOP DORPSCENTRA

Nee, plannen voor een fusie hebben ze (nog) niet. Maar de kleine gemeenten Borsbeek, Wijnegem en Wommelgem gaan al wel samenwerken om hun lokaal winkelbeleid te versterken. En de provincie zal hen daarbij helpen in de persoon van Kristof Schroons. Zijn beroep: detailhandelscoach.

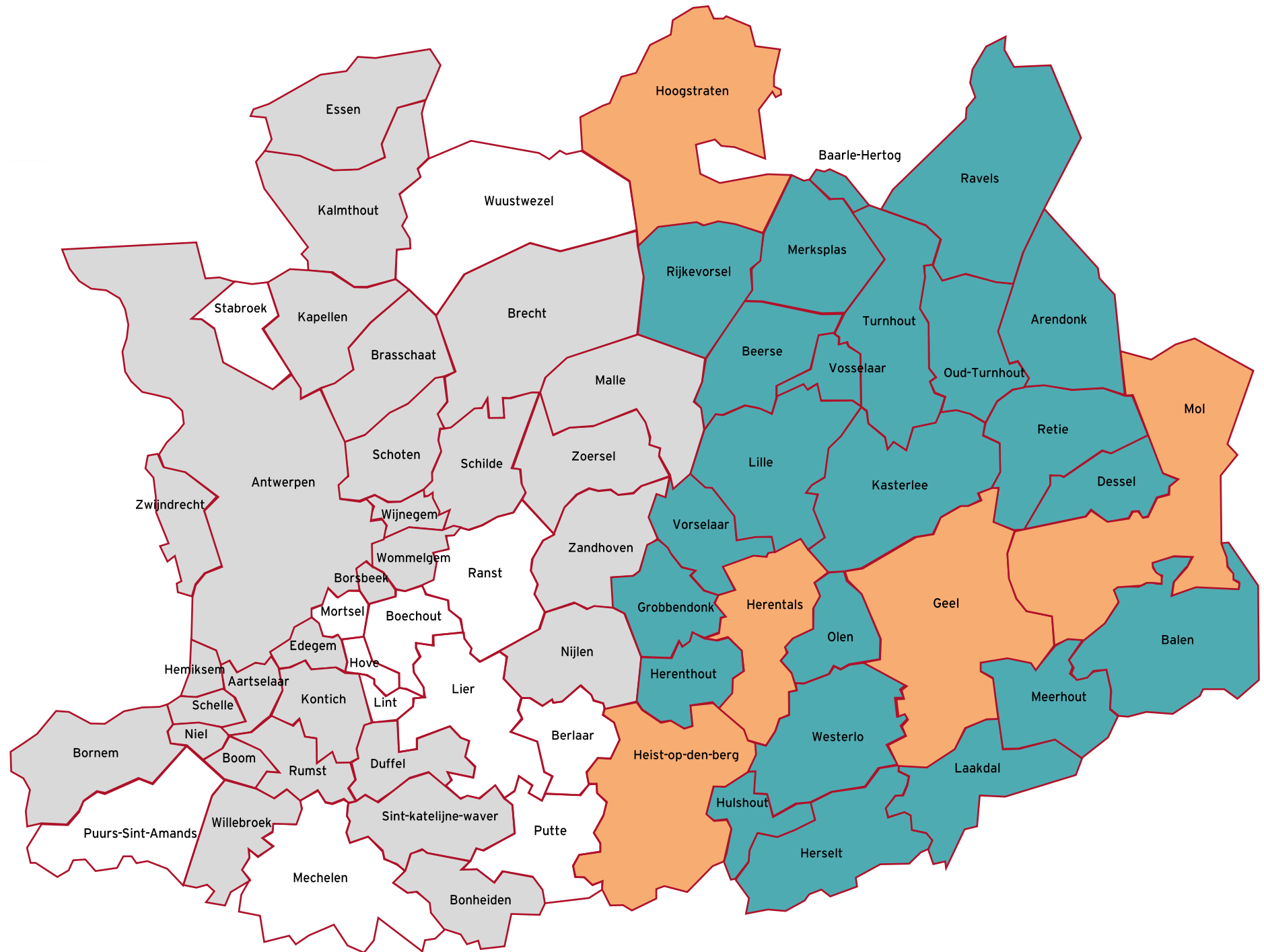
Eerstek, Wijnegem en Wommelgem hebben nog meer gemeen dan hun relatief beperkte schaal en opp. Hun dorpscentra hebben te kampen met toenemende leegstand. Tegelijk moeten ze het hoofd bieden aan een mastodont als het Wijnegem shoppingcenter met liefst 250 winkels samen onder één dak en ook nog eens voldoende parkeerplaatsen voor de gemiddeld 26.000 bezoekers per dag. Dit zijn bijna eenveel mensen dan er wonen in de drie betrokken gemeenten samen. Dat ook steeds meer winkels een plek zoeken langs de gewestwegen Herentalsbaan en Autolei is ook al niet bevandelijk voor de omzet van de traditionele neringdeener.

“We beschikken over een uitgebreid aanbod aan methodieken, data en applicaties om de gemeenten te ondersteunen”, stelt Kristof Schroons, de afbeteraar-detailhandelscoach die naar de zuidostrand zal slaan. “We kunnen om te beginnen voor een goede analyse zorgen van de sterke en zwakke punten van elke gemeente. Daaruit kunnen concrete acties volgen. Het afbeteraar van winkelrijke en winkelarme zones in de kern en daarbuiten. Het nemen van versterkingsmaatregelen die kun-

nen bijdragen tot een winkelvriendelijk klimaat. Een houding aanpakken ten opzichte van de oprukkende baanwinkels. Met vergunningen kunnen gemeenten best sturend te werk gaan.”

Dat de strijd tegen baanwinkels niet gemakkelijk te winnen is, weten de gemeenten rond de Boomsusteleweg 21 haal. Ludwig Caluza greep het pionierswerk aan dat de provincie verricht langs de N1 van Lier naar Aarschot. “Onze diensten economie, ruimtelijke planning en mobiliteit van de provincie en gemeenten ontwikkelden een beleidsvisie voor die steenweg. Ook beleidsmakers en de retail- en horecasector zaten rond de tafel, om het winkel aanbod beter te ordenen. Die expertise kan ook worden toegepast op de gewestwegen in de regio”, gelooft Caluza.





Coördineren van bovengemeentelijke projecten detailhandel

EFRO GTI Kempen: Straat in het vizier



Budget: 1.225.000 euro

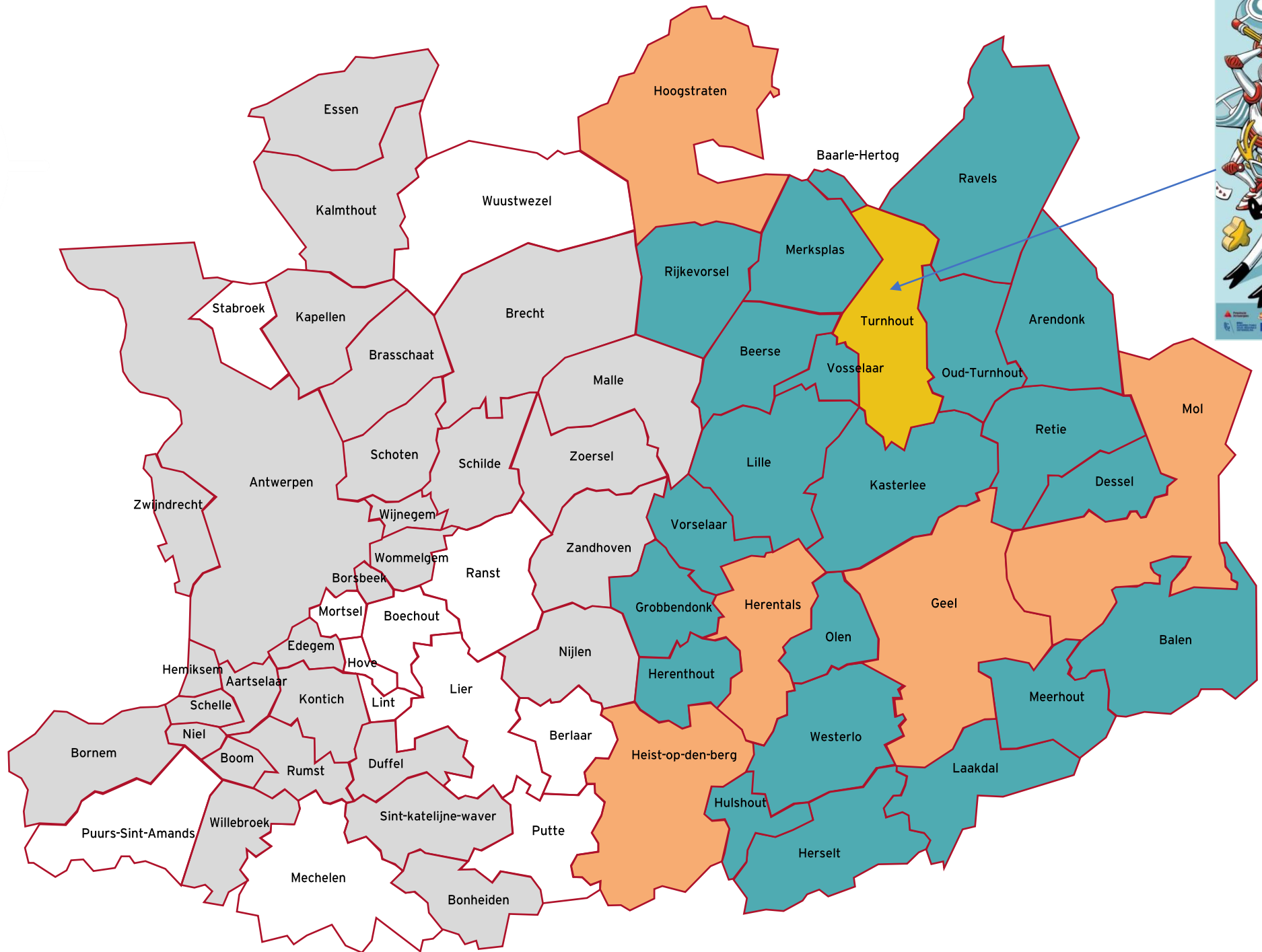
40% EFRO (490.197 euro)

27% Provincie Antwerpen (328.103 euro)

33% steden/gemeenten (407.296 euro)

Heist-op-den-Berg, Geel, Herentals, Mol en Hoogstraten
Slotevent, disseminatie methodiek (16 oktober 2020)





ROCK PAPER PENCIL
GAMES & COMICS FESTIVAL
2017 - DE WISBANDER - TURNHOUT
BORDSPELLEN STRIP EXPO'S
SMALL PRESS MARKET
WORKSHOPS - HANDEN UIT DE MOUVEN - SAMEN MET STRIP
TEKENAARS - MEGA GAME - VR
ESCAPE ROOM - SHOWCASES
PAUL GEERTS - VITALSKI & SERGE
BAEKEN - BRING YOUR OWN
PROTOTYPE OR PORTFOLIO -
MASTERCLASS DOOR FRANZ
KLEIMENS - ARCADE GAMES
STRIP - EN SPELSCHMEELER -
POPUP FABELS - GRATIS INKOM

29
10
19
17

ROCK PAPER PENCIL
ROCKPAPERPENCIL.BE

Coördineren van bovengemeentelijke projecten detailhandel

EFRO GTI Kempen: 6 van de Kempen



Vervolg op andere EFRO projecten:

Straat in het vizier (Hoogstraten, Herentals, Geel, Mol, Heist-op-den-Berg)

Games, cards & comics (Turnhout)

6 steden/gemeenten met grootste winkelaanbod profileren in ruime regio

(cfr. 6 van Antwerpen in mode-sector: 6 individuele stijlen die samen sterker naar buiten treden door dit verbond)

Budget: 466.333 euro + 305.180 euro

40% EFRO (186.533 euro + 122.072 euro)

20% Vlaams fonds Innoveren & Ondernemen (92.524 euro) 87K + DEIS/POM + 50K

Ontwikkeld in 2021

Onderzoek specifieke doelgroepen

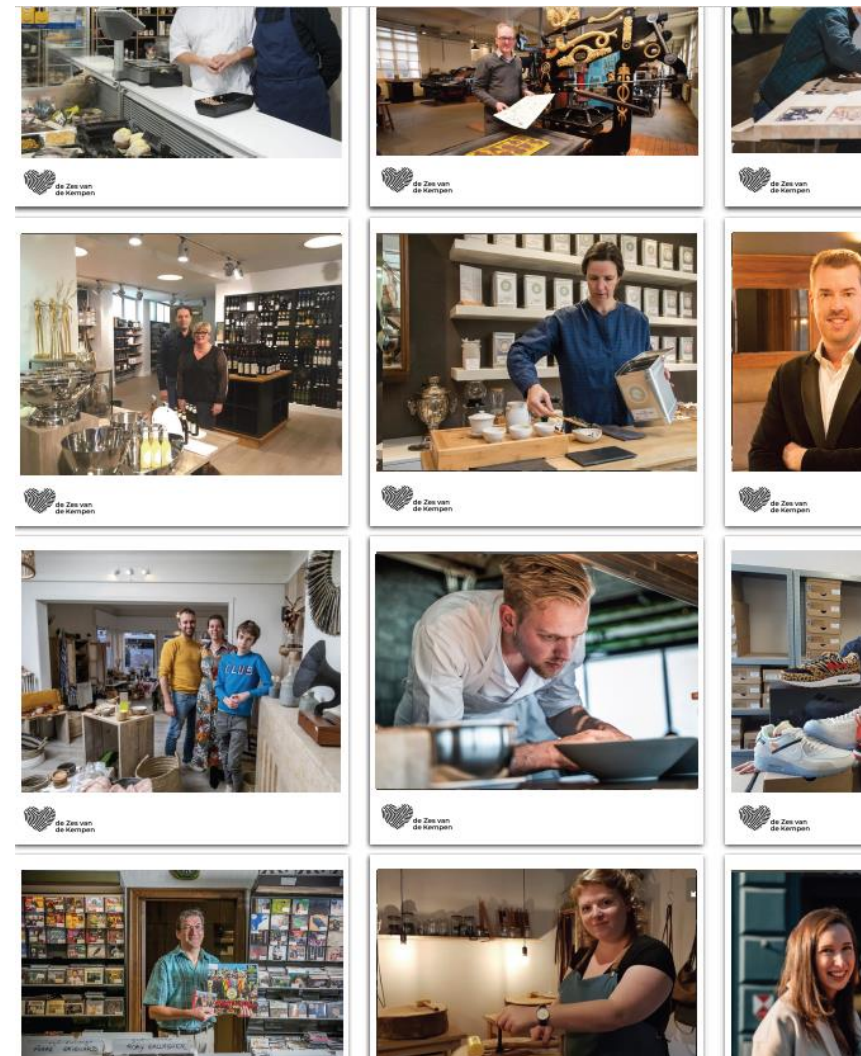
Plan per gemeente/stad

Merkidentiteit en -beeld 6VDK

6VDK-concept + longlist passie-ondernemers



de Zes van
de Kempen



Ontwikkeld in 2022-2023

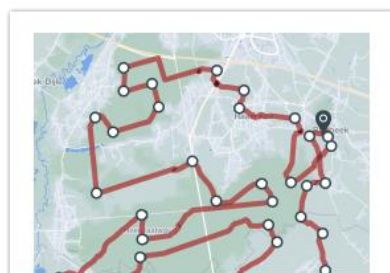


Passie-routes

Webplatform

Promotiecampagne

Overleg lokale handelaars



**KANT-EN-KLARE ROUTES
OM DIRECT TE GEBRUIKEN.**



**INSPIRATIONELE CONTENT
OM JE TRIP TE PLANNEN.**



Supermarkten...



JUMBO



Aanbod

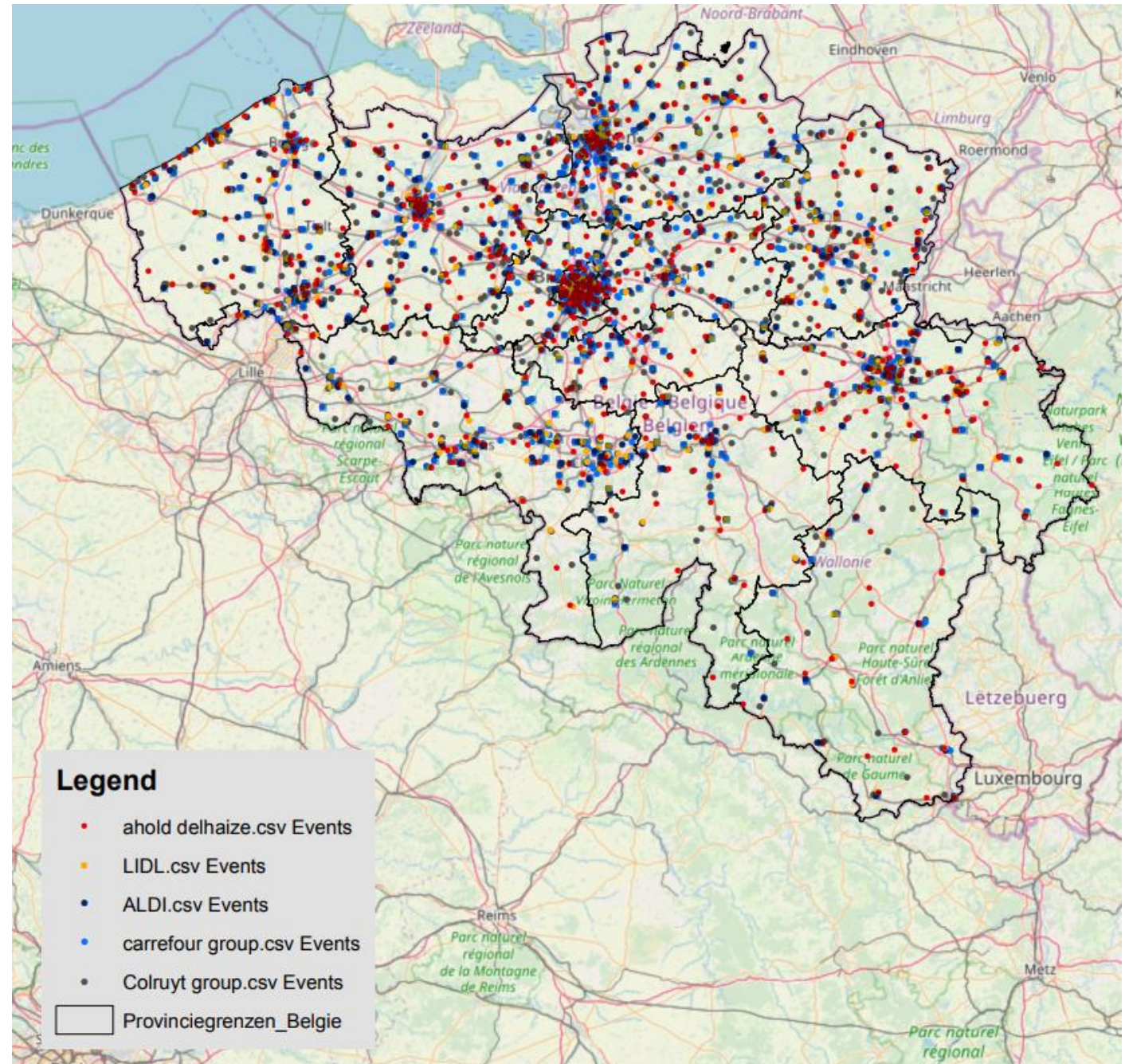
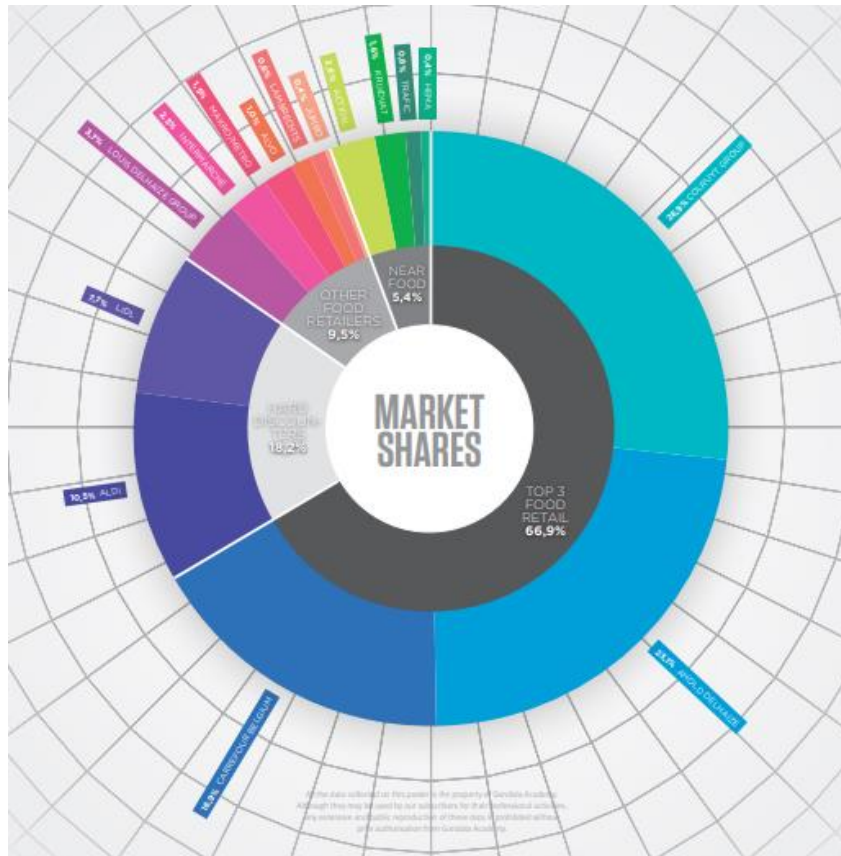
3205* Inwoners per supermarkt België
Nederland 3950 (*Retailsonar 2018)

86% behoort tot een ketens

=> 52% Franchise model (zonder discounters 70%)

66,9% marktaandeel verdeeld onder drie ketens

=> Colruyt, Ahold Delhaize, Carrefour



Vraag en Aanbod

Gemiddeld aantal inwoners per supermarkt

3205 België

3950 Nederland

2765 Provincie West Vlaanderen

Provincie West Vlaanderen

Inwoners versus aanbod binnen de gemeente grenzen

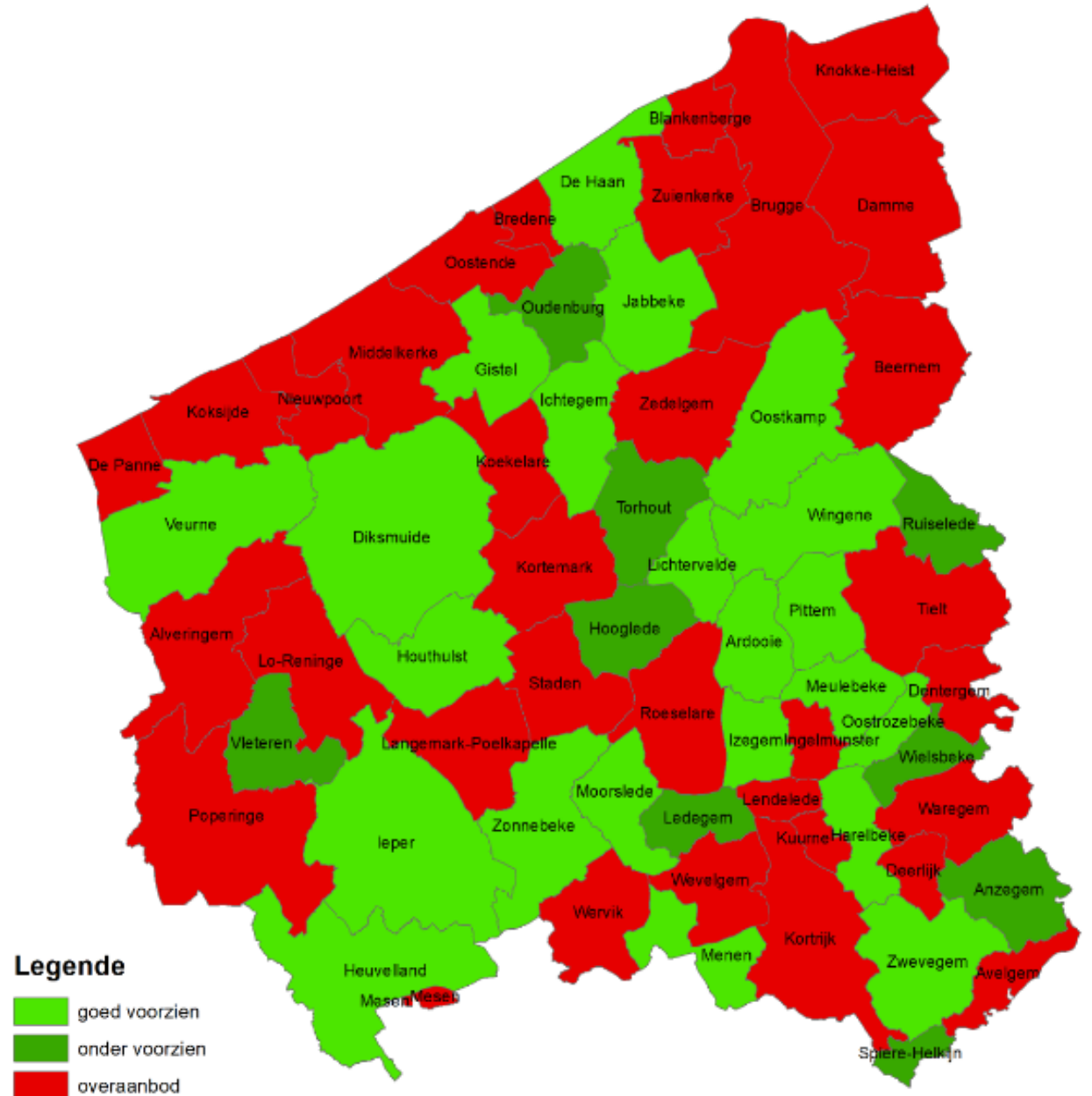
50% van de gemeentes **overaanbod**

36% van de gemeentes **zijn goed voorzien**

14% van de gemeente is **onder voorzien**

➤ Deze worden vaak geflankeerd door gemeentes met overaanbod

➤ Kleine doorsnede, aanbod net buiten de gemeentegrens



Gemiddelde afstand tot supermarkt aanbod

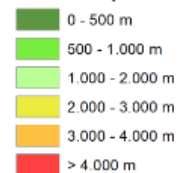
Gemiddeld afstand van inwoners tot een supermarkt aanbod.

Gemeente, Provincie en landsgrens overschrijdend

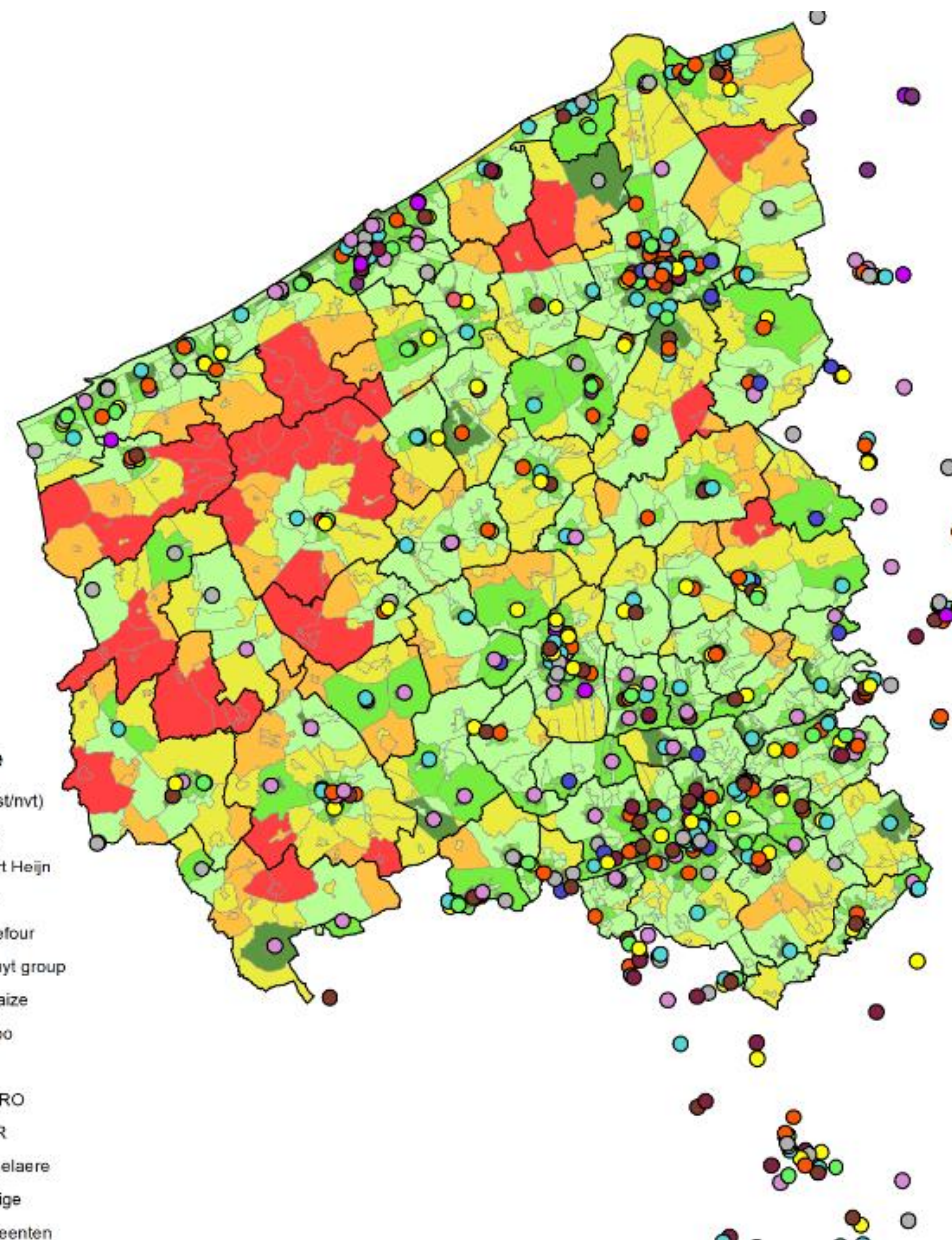
Vaststelling:

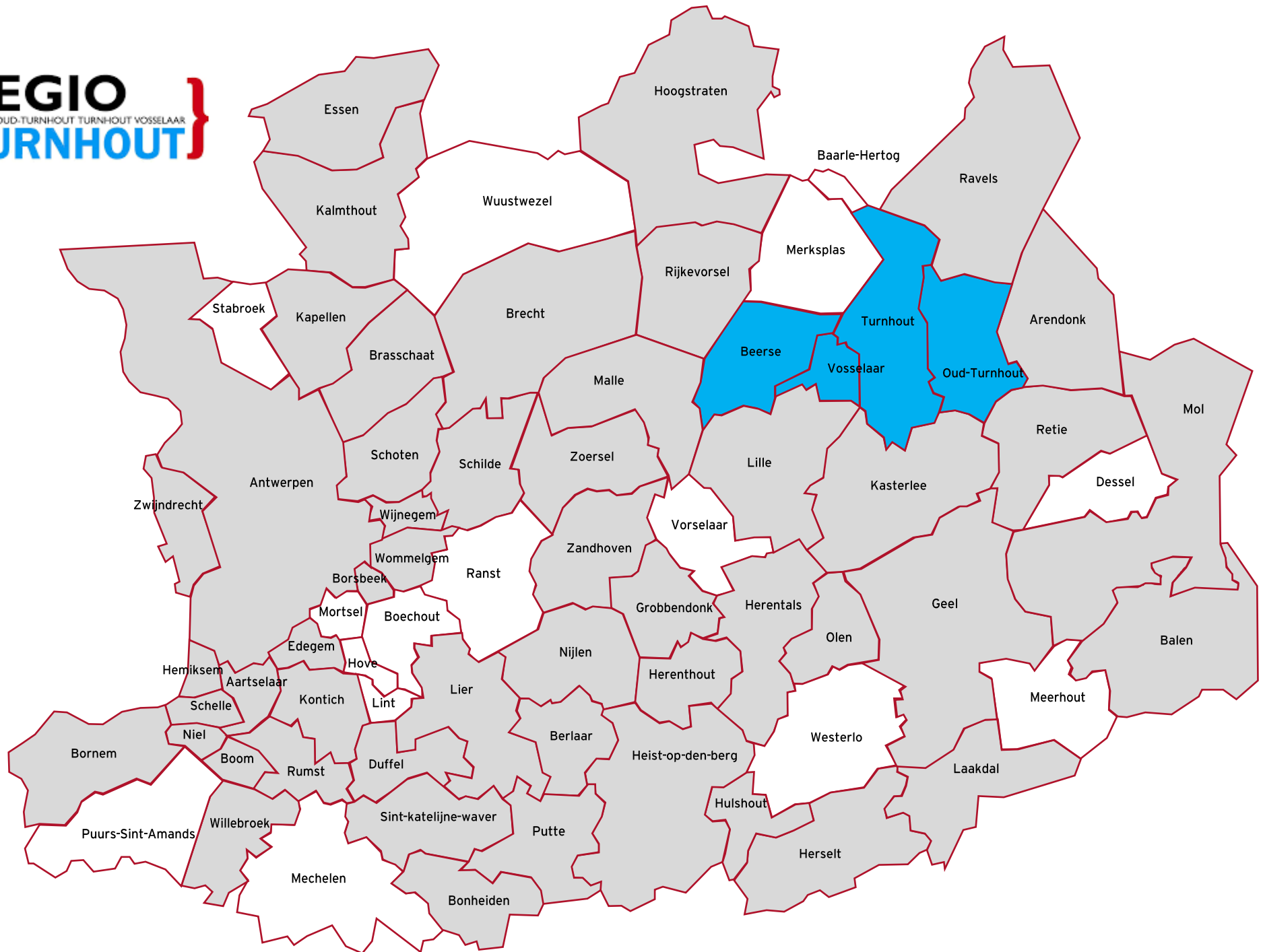
- Min: 17 m Izegem
 - Max: 6,7 km Middelkerke, Schore-polders
 - Mediaan provincie: 1 km
-
- Algemeen genomen geen problematiek van bereikbaarheid
 - Dun bevolkte gebieden loopt de afstand op
 - Een problematische situatie stelt zich echter wel wanneer personen omwille van socio-economische of fysieke redenen beperkt zijn in hun mobiliteit

Afstand supermarkt



Legende





Intergemeentelijke afspraken

Supermarkten aan de ketting in regio Turnhout



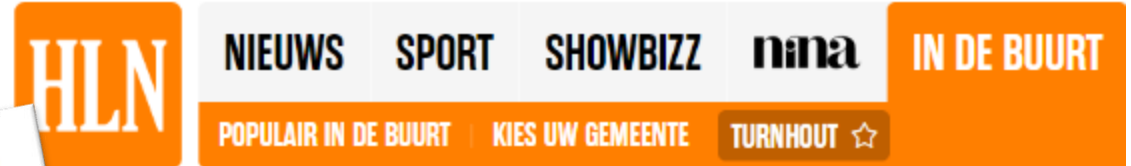
Grootwarenhuizen kunnen niet langer uitbreiden of nieuwe filialen openen in de stadsregio Turnhout. De maatregel moet de lokale handel in Turnhout, Vosselaar, Beerse en Oud-Turnhout een duwtje in de rug geven.

Lokale handel stimuleren

De stadsregio Turnhout, die sinds 1999 de gemeenten Turnhout, Oud-Turnhout, Vosselaar en Beerse omvat, zal geen nieuwe supermarkten toelaten op zijn grondgebied. Momenteel kunnen de inwoners terecht in 25 grootwarenhuizen, waar ze volgens een studie 80% van hun dagelijkse voeding aankopen.

Beperking aantal supermarkten moet kernversterkend werken

Stadsregio legt supermarkt aan banden



de buurt > Turnhout

26 supermarkten, da's wel genoeg

EERSTE RESULTAAT VAN DETAILHANDELPLAN STADSREGIO

TURNHOUT/BEERSE/VOSSelaar/OUD-TURNHOUT De vier gemeenten van de Stadsregio hebben afgesproken om een rem te zetten op de opening van nieuwe supermarkten. Uitbreidingen kunnen nog wel, maar dan wel beperkt tot maximaal 400 vierkante meter. De vier gemeenten tellen nu samen 25 supermarkten. De komst van Albert Heijn naar Turnova wordt nummer 26 en mag nog doorgaan.

Stad Geel – arrest JUMBO



Vergunning voor Jumbo op Pas vernietigd

Geel - De Raad voor Vergunningsbetwistingen heeft de afgeleverde vergunning voor de bouw van een supermarkt van de Nederlandse keten Jumbo op de Pas in Geel vernietigd. Enkele omwonenden hadden beroep aangetekend.



Senne Van Hoof

Diensthoofd detailhandel provincie Antwerpen
senne.vanhoof@provincieantwerpen.be
0486 87 41 75

www.provincieantwerpen.be > detailhandel

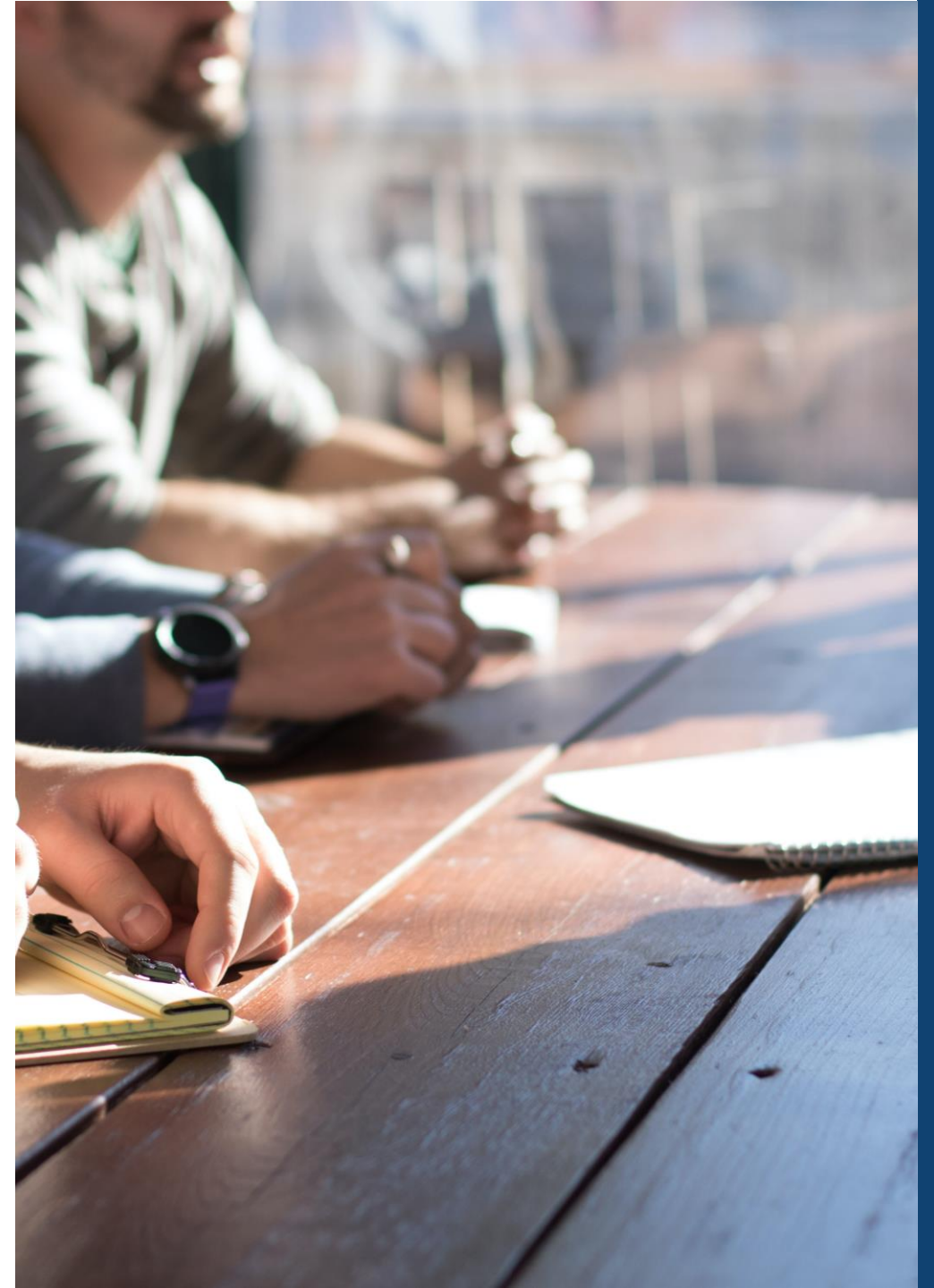


Uitwisselingsmoment

Uitwisseling

- GROEP 1: Tolzaal (moderatie: Alain)
- GROEP 2: Brugse Beer (moderatie: Patrick)
- GROEP 3: Jan Van Eyck (moderatie: Liederik)

Aansluitend receptie met 100% West-Vlaamse toets op gelijkvloers





KERNpunt



Voor sterke handelskernen
in West-Vlaanderen